

الأشكال الهندسية والمجردة وطبقات الأيدي في الفن الصخري في تنزانيا ومقارنةً بجنوب أفريقيا خلال العصر المتأخر

أ. لينا محمد الفاتح (*)

- المقدمة .

أولاً- الأشكال الهندسية والمجردة في الفن الصخري في تنزانيا ومقارنةً بجنوب
أفريقيا خلال العصر الحجري المتأخر .

ثانياً- طبقات الأيدي في الفن الصخري في تنزانيا ومقارنةً بجنوب أفريقيا خلال
العصر الحجري المتأخر .

- المقدمة :

انتشرت الأشكال الهندسية والمجردة وطبقات الأيدي في تنزانيا في شرق أفريقيا وأيضاً
في بعض مناطق جنوب قارة أفريقيا (خريطة ١ ، ٢) ، ولكن تبدو نسبة انتشار الأشكال الهندسية
والمجردة في تنزانيا أكثر من بعض مناطق جنوب قارة أفريقيا ، كما تنوعت الأشكال الهندسية
والمجردة في مواقع حوض بحيرة فيكتوريا في تنزانيا كما في مناطق Mwanza و Bukoba و
Mara و Simiyu (خريطة ٣) (١) .

(*) ص ص ٦٥ - ٨٨ .

أولاً- الأشكال الهندسية والمجردة في الفن الصخري في تنزانيا ومقارنةً بجنوب أفريقيا خلال العصر الحجري المتأخر:

نُفذت معظم هذه الأشكال في تنزانيا بتقنية الرسم بالإصبع وباللون الأبيض كما في (شكل ١) ، كما لوحظ عدد قليل منها منفذ باللون الأحمر وأيضاً باللون الأصفر ، وهناك أشكال هندسية مرسومة بالخط الأحمر الرفيع ولكنها نادرة^(١) ، ومن الأشكال الهندسية والمجردة المنتشرة في تنزانيا أشكال نقاط وخطوط منقذة بالأصابع، وأيضاً أشكال دائرية وبيضاوية ودوائر متحدة المركز لدى بعضها خطوط حولها كالأشعة تشبه الشمس، وأيضاً أشكال مستطيلة وشبكات داخلها خطوط عريضة باللون الأبيض وأخرى باللون الأسود وبعضها باللون الرمادي وجميعها مرسومة بالإصبع وغالباً ما تكون هذه الأشكال متراكبة^(٢). وهناك أيضاً أنصاف دوائر في داخلها خطوط عمودية، وما يبدو أيضاً أشكال سلاسل ومجموعات من الخطوط المتوازية^(٣) .

وقد يترافق مع الأشكال الهندسية في تنزانيا بعض أشكال الحيوانات البرية وما يشبه التماسيح وما يشبه الثعابين وأيضاً بعض أشكال الأسلحة كالقوس والسهم وأشكال آدمية كالعصا^(٤)، وقد رُسمت هذه الأشكال المرافقة للأشكال الهندسية بخطوط رفيعة باستخدام الفرشاة وباللون الأحمر الداكن واللون البرتقالي الفاتح^(٥).

ولابد من الإشارة إلى وجود بعض المناطق في تنزانيا مميزة بانتشار أشكال معينة كما في انتشار الأشكال الهندسية الحمراء كشكل المثلث الذي يشبه "الرحم" وشكل H ، وأشكال دوائر متحدة المركز تحيط بها خطوط في منطقة مارا في حوض بحيرة فيكتوريا بتنزانيا^(٦) . كما تم العثور على لوحات تضم أشكال هندسية في خليج Mwanza في حوض بحيرة فيكتوريا، ولاسيما

أشكال دوائر متحدة المركز وأشكال لولبية وخطوط منحنية ومستقيمة ونقاط، جميعها مرسومة باللون الأحمر والبنفسجي والبنّي^(١). وقد انتشرت الأشكال الهندسية والمجردة أيضاً في ملاحئ حوض Eyasi في شرق تنزانيا ، ولاسيما أشكال دوائر ودوائر متحدة المركز لدى بعضها خطوط تشع من خارجها ودوائر تحيط بها نقاط مصفوفة في شكل خطوط وأنصاف دوائر وما يبدو سلالم ومجموعات من الخطوط الأفقية والعمودية، وجميع هذه الأشكال رُسمت باللون الأحمر الغامق والفاتح المنفذ بخط رفيع باستخدام الفرشاة، وهناك أيضاً أشكال مجردة من خطوط منحنية متداخلة لم يتم تحديدها بشكل مؤكد^(٢).

وقد لوحظ أيضاً أشكال هندسية ومجردة في وسط تنزانيا كما في منطقة Bahi في Kondoa مثال ذلك لوحة في أحد ملاحئ المنطقة (شكل ٢)، ولوحة أخرى في ملجأ من موقع Kandae في Kondoa كما في (شكل ٣)، وتتضمن هذه اللوحات أشكال خطوط متشابكة ودوائر ومربعات ونقاط، وجميع هذه الأشكال مرسومة باللون الأبيض ولكن هناك البعض منها ملونة بالبرتقالي والبنّي والأحمر وأيضاً الأسود، فقد تنوعت ألوان الأشكال الهندسية والمجردة في وسط تنزانيا ، كما أن هنالك لوحات تضم أشكال هندسية ملونة باللونين الأحمر والأبيض معاً مثل موقع Cheke في Kondoa. ويبدو أنه لم يتم تعريف ما تمثله هذه الأشكال المجردة، وتبدو كما لو أنها رسمت بالإصبع حيث لم يتم تنفيذها بدقة، وقد فسرها بعض الباحثين بأنها "أعمال أطفال" أو "رسومات عشوائية" والبعض قال بأنها تمثل شكل حيوان التنين^(٣).

وتوجد أيضاً أشكال هندسية مرسومة باللون الأبيض في لوحة من منطقة Bahi، Kondoa (شكل ٤) عبارة عن خطوط بيضاء متوازية و داخل نصف دائرة، وتبدو هذه الأشكال منتشرة في جميع أنحاء شرق قارة أفريقيا، ويرى البعض بأنها قد تمثل علامات تشير إلى عدد حيوانات الماشية، إلا أنه وفقاً لرأي بعض الباحثين بأنه لا يمكن تفسيرها كإشارة للدلالة على عدد حيوانات الماشية فلا يوجد ما يدل على هذه الحيوانات^(٤).

وقد تم ملاحظة بقع طلاء غامضة مرسومة باللون الأبيض وأحياناً بألوان أخرى في منطقة Kondoa في وسط تنزانيا ، ربما ناتجة عن مسح اليدين والأصابع^(١).

كما لوحظ في منطقة Kondoa في وسط تنزانيا أشكال هندسية باللون الأحمر بشكل خطوط تشبه شكل شجرة إيفوربيون Euphorbia في (أشكال ٥ ، ٦) ، ولوحظ أيضاً في لوحة من نفس المنطقة (شكل ٧) شكل خط أحمر عريض قد يمثل ما يشبه النبتة أو الشجرة، بما في ذلك الجذور، كما يبدو أنه من الصعب معرفة الغرض من تمثيل هذا النوع من الأشكال، وتشير الدقة في تنفيذ هذه الخطوط إلى أنها مرسومة بواسطة الفرشاة^(٢).

لقد تم تفسير بعض الأشكال الهندسية في تنزانيا، التي وُجد بعضها جنباً إلى جنب، وبعضها الآخر مجاوراً لأشكال آدمية وحيوانية، كما اقترح في الفن الصخري في جنوب قارة أفريقيا، بأن الخطوط المتقاطعة العمودية والأفقية هي عبارة عن شبكات فخاخ للصيد، في حين أن شكل صف من النقاط أو من الخطوط قد تكون عبارة عن إحصاءات لعدد الحيوانات التي تم صيدها من قبل عشيرة واحدة، ولكن تبقى هناك تخمينات في تفسير بعض الأشكال المبهمة الغامضة التي لا تمثل شكلاً هندسياً واضحاً بأنها شكلاً من أشكال الفن التجريدي الذي لا معنى له^(٣).

وعلى الرغم من صعوبة تفسير الأشكال الهندسية والمجردة بشكل دقيق ، إلا أن هناك العديد من الأشكال التي تم تفسيرها بأنها قد تمثل بيت زعيم العشيرة كما في لوحة من منطقة Kondoa (شكل ٨)، أو أنها أرواح شريرة أو حيوانات خطيرة خيالية كالتنين كما في لوحة من منطقة Iramba (شكل ٩) ، وتبدو الخطوط المتموجة في تنزانيا كما في (شكل ١٠)^(٤) تمثل

أشكال الثعابين التي أيضاً منتشرة في لوحات بعض مناطق جنوب قارة أفريقيا ولكن بأحجام كبيرة جداً كما في لوحة من ملجأ في شمال شرق زيمبابوي من جنوب قارة أفريقيا في (شكل ١١) ^(١) .

وبالإضافة إلى ذلك استخدمت بعض الملاجئ في تنزانيا إلى الوقت الحالي لأغراض شعائرية دينية وذلك لاحتواء هذه الملاجئ على لوحات أشكال هندسية ومجردة من خطوط متوازية ومقاطعة و متموجة ونقاط ودوائر متحدة المركز... الخ ، كما في ملاجئ منطقة Iringa في وسط تنزانيا ، حيث تم اعتبار هذه الأشكال رموز دينية ^(٢) .

ومن أمثلة الأشكال الهندسية والمجردة في بعض مناطق جنوب قارة أفريقيا، ما تم العثور عليه في حوض نهر Limpopo الأوسط بين جبال Drakensberg ليسوثو وتلال Matopo زيمبابوي (خريطة ٢)، حيث أشكال هندسية معظمها مرسومة بالإصبع وبلون أحادي إما أحمر أو أبيض وبنسبة قليلة باللون الأسود والأصفر والبرتقالي وهي عبارة عن نقاط وبقع وخطوط وطبقات أيدي وأشكال هندسية أخرى، وتبدو نقاط الإصبع قد تم تنفيذ معظمها باللون الأحمر وبنسبة أقل باللون الأبيض و نادراً باللون الأصفر أو الأسود، وقد تكون بشكل مجموعات عشوائية كبيرة أو صغيرة أو في صفوف متعددة ومتوازية ويمكن ترتيب النقاط لتبدو شكلاً هندسياً دائرياً أو بيضاوياً كما في (شكل ١٢ A).

أما البقع الصغيرة فقد وضعت عن طريق غمس ساق نبات أو عصا في الصباغ الأحمر ثم الضغط على سطح الصخور، وتوجد أشكال بقع عشوائية أو في صفوف كما في (شكل ١٢ B) .

كما نفذت أشكال هندسية أخرى، وتبدو الدائرة الشكل الهندسي الأكثر، كما في شكل دائرة (شكل ١٣، 1) ودوائر متحدة المركز (شكل ١٣، ٢) يبلغ عددها من اثنين إلى ثلاثة دوائر متداخلة باللون الأبيض أو الأسود .

أما بالنسبة للأشكال البيضاوية فإن نسبة انتشارها أقل مقارنة مع أشكال الدوائر وبأحجام أصغر من أحجام الدوائر، كما في الشكل البيضاوي (شكل ١٤، ١) وشكل بيضاوي مقعر أو مقوس كالهلال (شكل ١٤، ٢) وهذا الشكل نادر .

وهناك أيضاً أشكال مستطيلة مرسومة بأصباغ حمراء وبيضاء وسوداء ومنتشرة بنسبة أقل من الدائرة والشكل البيضاوي ، كما في الشكل المستطيل (شكل ١٥، ١) بداخله خطوط عمودية وشكل مستطيل بداخله شبكة من الخطوط العمودية والأفقية (شكل ١٥، ٢) ، وشكل مستطيل بداخله نقاط إصبع عشوائية متعددة (شكل ١٥، ٣) .

ومن الأشكال الهندسية الأخرى أشكال صلبان ومثلثات وأشكال T و Y وشبكات وخطوط متداخلة بسيطة (شكل ١٦ A, B, C) وهذه الأشكال نادرة .

ولا بد من الإشارة إلى وجود أشكال مستطيلة وبيضاوية مزينة بنقاط وخطوط، تم تفسيرها على أنها مآزر متنوعة في بعض مناطق جنوب قارة أفريقيا كما في (شكل ١٧)، وبالتالي فإن وجود أشكال مماثلة في تنزانيا قد تُفسر أيضاً على أنها مآزر متنوعة ، وتبدو مصنوعة من جلود الحيوانات ومعظمها ذات شكل شبه بيضاوي ومملوءة بزخارف مرسومة بالإصبع، مع أو بدون شرشيب (أهداب) كما في (شكل ١٨) ^(١).



ثانياً- طبغات الأيدي في الفن الصخري في تنزانيا ومقارنةً بجنوب أفريقيا خلال العصر الحجري المتأخر :

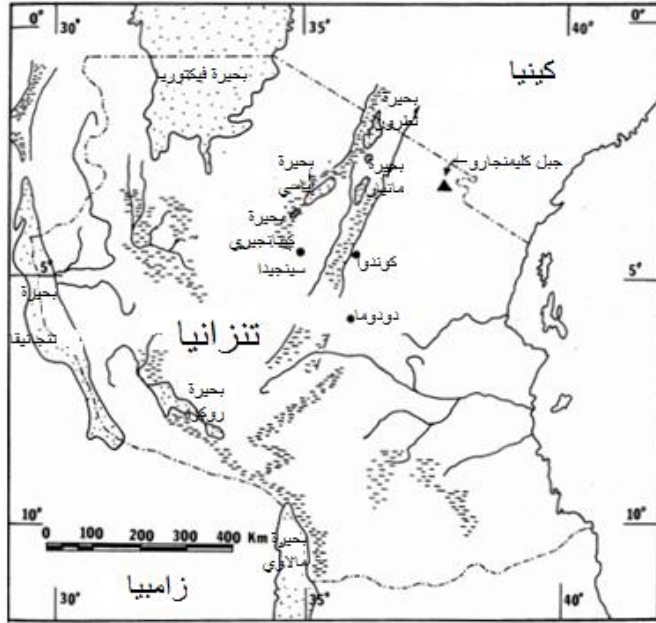
ومن أمثلة أشكال طبغات الأيدي في تنزانيا ما عُثر عليه في منطقة Kondoa، لوحة مرسومة باللون الأبيض (شكل ١٩) و (شكل ٢٠) وتبدو طبغات الأيدي هذه مجاورة لأشكال هندسية مكونة من مستطيلات ومربعات ونقاط وخطوط ودوائر، وقد فسر الباحثين طبغات الأيدي بأنها قد تكون رمز من رموز رعاة تلك المنطقة^(١)، كما عُثر في أحد ملاجئ منطقة Simiyu في حوض بحيرة فيكتوريا على أشكال خطوط تشبه طبغات الأيدي كما في (شكل ٢١) حيث تم رسم أربعة أصابع فقط بدلاً من خمسة، وبلون واحد أحمر فاتح^(٢).

أما بالنسبة إلى أشكال طبغات الأيدي في بعض مناطق جنوب قارة أفريقيا، فقد عُثر على طبغات أيدي في أحد ملاجئ وادي نهر Hex في جنوب قارة أفريقيا وهي كثيرة وبألوان أحمر وبني (أشكال ٢٢ أ، ب) وتتراوح في الطول من ١.٥ اسم إلى ٤.٥ اسم من أطول إصبع إلى أسفل اليد كما لوحظ طبغات أيدي أصغر من المحتمل أنه تم تنفيذها من قبل الأطفال في نفس المأوى^(٣)، ويمكن من خلال أماكن هذه الطبغات على الجدران معرفة طول الشخص صاحب هذه الطبعة.

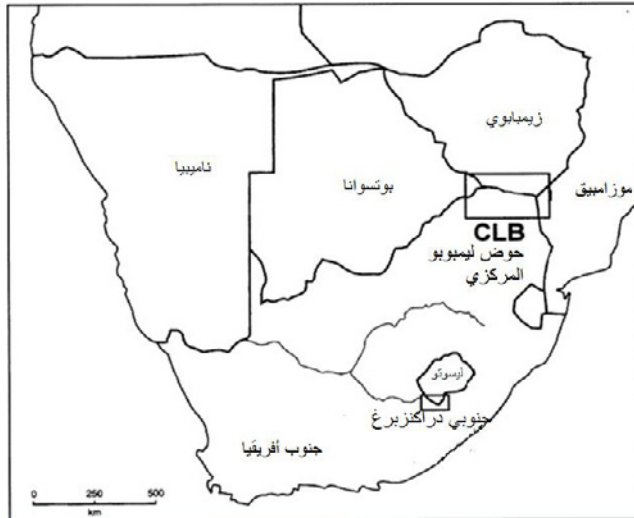
وهناك تفسيرات لهذه الطبغات بأنها قد تكون رمز مستخدم كلغة إشارة مسجلة للأشخاص الذين قاموا بتنفيذها، بينما فسرها بعض العلماء بأنها رسوم جمالية لجذب الانتباه، ويرى آخرون بأنها علامات تم تنفيذها مصادفة كمسح اليدين للتخلص من الطلاء، وبالإضافة إلى تلك التفسيرات هناك تفسير آخر يرجح بأنها دليل ممارسة الشعائر الدينية للشخص الذي نفذ طبعة اليد وتلك الطبعة تعتبر كصلة تربط بينه وبين الرب^(٤).



الخرائط

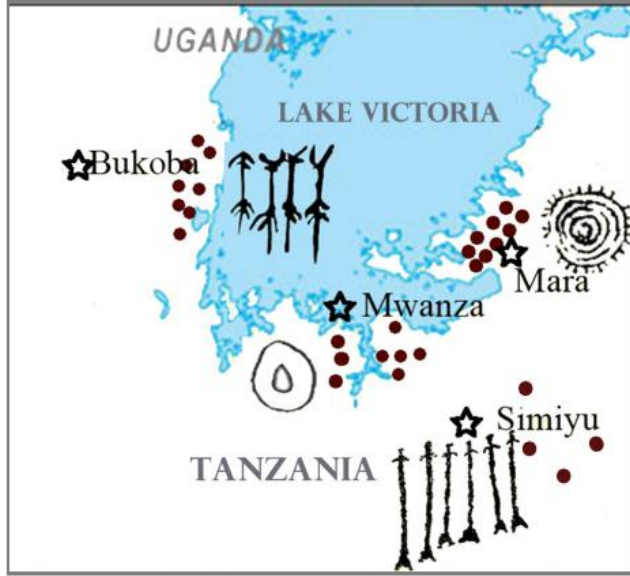


خريطة ١: تنزانيا . نقلاً عن : Masao.F.T,(1976) , Fig3



خريطة ٢: توضح مناطق جنوب قارة أفريقيا . نقلاً عن : Green.D and Eastwood.E, (2008), P.144





خريطة ٣: توزيع مواقع الفن الصخري حول بحيرة فيكتوريا .

نقلًا عن : Mabulla. Ibrahim Audax, (2013,2014), Fig. 7

الأشكال



شكل ١: أشكال من منطقة Kondoa باللون الأبيض ، تم تصويرها من قبل Emmanuel Bwasiri ، تنزانيا .

نقلًا عن : Bwasiri.J Emmanuel and W.Smith. Benjamin, (2015), Fig. 4



شكل ٢: رموز وأشكال هندسية باللون الأبيض من ملجأ صخرة Bahi في منطقة Kondoa ، تنزانيا .

نقلًا عن : Cooke.C.K, (1969), Fig. 84



شكل ٣: شمس وشبكات و نقاط وخطوط وشكل غير معرف مجرد . من منطقة Kondoa ، تنزانيا .
نقلًا عن : Nooter. Nancy Ingram,(1986) Fig. 9



شكل ٤: أشكال باللون الأبيض من منطقة Pahi ، Kondoa ، تنزانيا .
نقلًا عن : Nooter. Nancy Ingram,(1986), Fig. 10



شكل ٥: شجرة الفربيون Ephurbia وسط هضبة تنزانيا . نقلاً عن :
Nooter. Nancy Ingram, (1986), Fig. 2



شكل ٦ : أشكال تشير إلى شجرة الفربيون Ephurbia ، Kondo ، تنزانيا. نقلاً عن :
Nooter. Nancy Ingram, (1986), Fig. 3



شكل ٧ : رسومات باللون الأحمر من تنزانيا . نقلاً عن : A. T. Culwick, (1931), Fig.2, b



شكل ٨: شكل يبدو كمنزل من منطقة Kinyasi , Kondoa ، تنزانيا
. رسم من قبل M.D. Leakey (1983) .

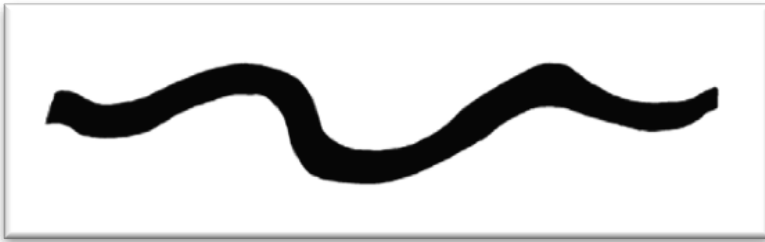
نقلاً عن : F.T.Masao ,(1990), Figs. 7





شكل ٩: أشكال هندسية ، كإشارات ورموز من منطقة Iramba ، تنزانيا .

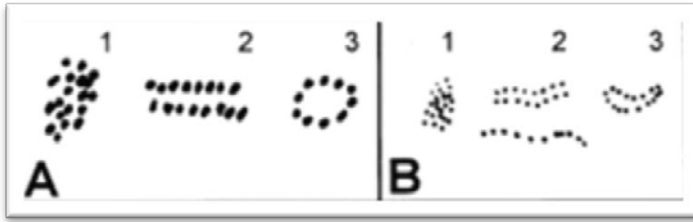
نقلًا عن : F.T.Masao , (1990), Figs. 6



شكل ١٠: شكل خط متموج يبدو كثعبان ، تنزانيا . نقلًا عن : F.T.Masao , (1990), Figs. 8



شكل ١١: ثعبان عملاق مرسوم في ملجأ Matopos في شمال شرق زيمبابوي ، جنوب قارة أفريقيا .
نقلًا عن : لينا الحافظ ، (٢٠١٤)، شكل ١٦٦ .



شكل ١٢ A , B : أشكال نقاط الإصبع ويقع من منطقة حوض نهر Limpopo الأوسط ، جنوب قارة أفريقيا.

نقلًا عن : Eastwood .Edward B and Smith. Benjamin W, (2005), Fig. 2



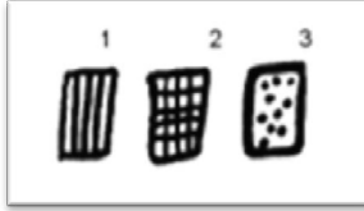
شكل ١٣ : أشكال دوائر متنوعة من منطقة حوض نهر Limpopo الأوسط ، جنوب قارة أفريقيا .

نقلًا عن : Eastwood .Edward B and Smith. Benjamin W, (2005), Fig. 2



شكل ١٤: أشكال بيضاوية متنوعة من منطقة حوض نهر Limpopo الأوسط ، جنوب قارة أفريقيا .

نقلأ عن : Eastwood .Edward B and Smith. Benjamin W, (2005), Fig. 2



شكل ١٥: أشكال مستطيلة متنوعة من منطقة حوض نهر Limpopo الأوسط ، جنوب قارة أفريقيا .

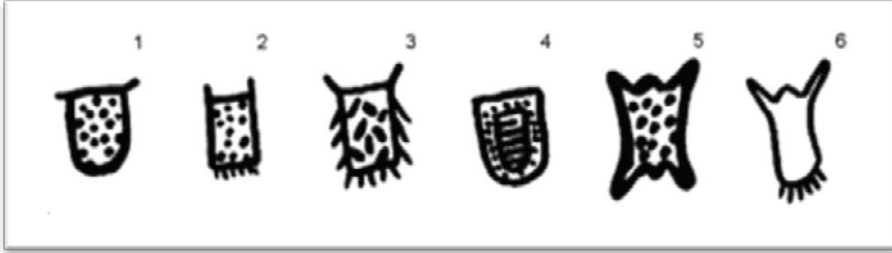
نقلأ عن : Eastwood .Edward B and Smith. Benjamin W, (2005), Fig. 2



شكل ١٦: أشكال مثلثات وخطوط متداخلة وأشكال T ، Y من منطقة حوض نهر Limpopo الأوسط، جنوب قارة أفريقيا.

نقلأ عن : Eastwood .Edward B and Smith. Benjamin W, (2005), Fig. 2





شكل ١٧ : أشكال مآزر متنوعة من منطقة حوض نهر Limpopo الأوسط، جنوب قارة أفريقيا.

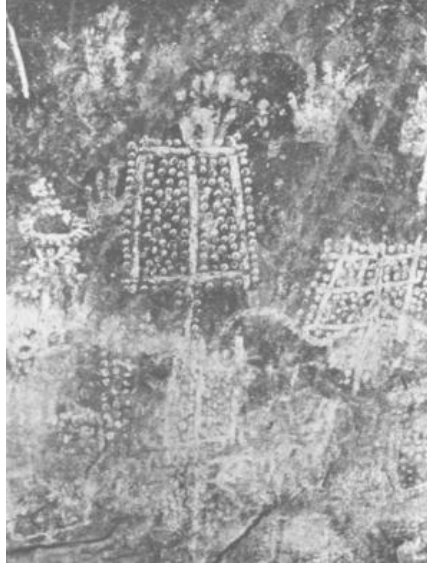
نقلًا عن : Eastwood .Edward B and Smith. Benjamin W, (2005), Fig. 2



شكل ١٨ : مآزر بلون أحمر ومزينة ، في منطقة وسط حوض ليمبوبو Limpopo الأوسط ، جنوب قارة أفريقيا .

نقلًا عن : Eastwood .Edward B and Smith. Benjamin W, (2005), Fig. 7





شكل ١٩: شبكات ونقاط وخطوط وطبعات أيدي من موقع Kandaga في منطقة Kondoa ، تنزانيا .

نقلًا عن : Nooter., N. I,(1986), Fig. 6



شكل ٢٠: شبكات ونقاط وطبعات أيدي من موقع Kandaga في منطقة Kondoa ، تنزانيا .

نقلًا عن : Nooter.Nancy Ingram , (1986), Figs. 6,



شكل ٢١: أشكال تم تتبعها في مأوى صخرة Nyungu ، تنزانيا .
نقلًا عن : Mabulla. Ibrahim Audax, (2013, 2014), Fig. 11



أ



ب

شكل ٢٢ أ، ب : طبغات أيدي بلون بني مائل للأحمر . بطول يتراوح من ١١.٥سم إلى ٤.٨سم من أسفل اليد إلى أطول إصبع ، وفي أسفل اللوحة شكل حيوان . من ملجأ Keurkoekkloof ، جنوب قارة أفريقيا .

هوامش البحث

- ¹ Bwasiri.E. J and Smith.B.W , Op.cit , P. 305 .
- ² Campell.Alec and Coulson.David, "Kondoa world heritage rock painting site", Adoranten, (2012), P.11 .
- ³ Mabulla. Ibrahim. A, Making sense of a fragmentary past the rock art of Simiyu region lake Victoria basin, Tanzania , Master thesis, Universidade de Trás-os-Montes e Alto Douro , (2013,2014), p. 3 .
- ⁴ Ibid, P. 35 .
- ⁵ Ibid , P. 3 .
- ⁶ Ibid, P.35 .
- ⁷ Mabulla. Ibrahim. A, Op.cit , P.35 .
- ⁸ Ibid, P. 105 .
- ⁹ Nooter. Nancy. I, "The late whites of Kondoa: An interpretation of Tanzania rock art", Anthropology and Aesthetics, No.12 (1986), P. 101 .
- ¹⁰ Ibid, P. 102-103 .
- ¹¹ Rudner.J and Rudner.I, "The hunter and his art. A survey of rock art in Southern Africa. Cape Town", The South African Archaeological Bulletin, Vol. 26, No. 103/104 (1971), P.172 .
- ¹² Culwick.A.T, "Some rock paintings in central Tanganyika", The Journal of the Royal Anthropological Institute of great Britain and Ireland ,Vol.61, (1931), P.447 .
- ¹³ Rudner .J and Rudner.I, Op.cit , P.171 .
- ¹⁴ Masao.F.T, "Possible meaning of the rock art of central Tanzania", Africa Studien2, (1990), P. 192 .
- ¹⁵ Coulson. David, "New Twa art discovery in north west Tanzania", Adoranten, (2013), P.72
- ¹⁶ Ibid, P. 4 .
- ¹⁷ Eastwood.Edward. B and Smith.Benjamin. w, "Fingerprints Of the Khoekhoen: Geometric Handprinted rock art in the central Limpopo Basin, Southern Africa", Goodwin Series, and Vol.9, Further Approaches to Southern African rock art (2005), PP.65-68 .

^١ Nooter. Nancy.I, Op.cit, P.102 .

^٢ Mabulla.Ibrahim. A, Op.cit , P.55 .

^٣ Trew. W.I, "Rock paintings at Sandhills in the Hex River Valley, South-Western Cape",
The South African Archaeological Bulletin, Vol.39, No. 140, (1984), P. 131 .

^٤ لينا الحافظ ، المناظر والأشكال الأدمية في الرسوم والنقوش الصخرية في جنوب القارة الأفريقية خلال العصر الحجري
المتأخر، رسالة ماجستير (غير منشورة) ، كلية الآثار ، جامعة القاهرة ، ٢٠١٤ ، ص ٩



قائمة المصادر والمراجع العربية والأجنبية :

_ لينا محمد فاتح الحافظ ، المناظر والأشكال الأدمية في الرسوم والنقوش الصخرية في جنوب القارة الأفريقية خلال العصر الحجري المتأخر، رسالة ماجستير (غير منشورة) ، كلية الآثار ، جامعة القاهرة ، ٢٠١٤ .

_ Bwasiri.Emmanuel J and Smith Benjamin.W, "The rock art of Kondoa District,Tanzania" , Azania: Archaeological Research in Africa, (2015), PP. 437–459 .

_ Campell.Alec and Coulson.David, "Kondoa world heritage rock painting site", Adoranten, (2012), PP. 5–18 .

_ Coulson. David, "New Twa art discovery in north west Tanzania", Adoranten, (2013), PP. 69–74 .

_ Culwick.A.T , "Some rock paintings in central Tanganyika", The Journal of the Royal Anthropological Institute of great Britain and Ireland ,Vol.61, (1931), PP. 443–453 .

_ Eastwood.Edward B and Smith.Benjamin w, "Fingerprints Of the Khoekhoen: Geometric and Handprinted rock art in the central Limpopo Basin, Southern Africa", Goodwin Series, Vol.9, Further Approaches to Southern African rock art (2005), PP. 63-76 .

_ Mabulla. Ibrahim Audax , Making sense of a fragmentary past the rock art of Simiyu region, lake Victoria basin, Tanzania , Master thesis, Universidade de Trás-os-Montes e Alto Douro , (2013,2014) . PP.1–148 .



_ Masao.F.T, "Possible meaning of the rock art of central Tanzania",
Africa Studien2, (1990), pp. 189-199 .

_ Nooter. Nancy Ingram, "The late whites of Kondoa: An interpretation
of Tanzania rock art", Anthropology and Aesthetics, No.12 (1986) , PP.
97-108 .

_ Rudner,J. and Rudner.I, "The hunter and his art. A survey of rock art
in Southern Africa. Cape Town", The South African Archaeological
Bulletin, Vol. 26, No. 103/104 (1971), pp. 180-183 .

_ Trew. W.I, "Rock paintings at Sandhills in the Hex River Valley,
South-Western Cape", The South African Archaeological Bulletin,
Vol.39, No. 140, (1984), PP. 130-137 .

