

مجتمعات الصيد والقنص الافريقية

للدكتورة سعاد على حسن شعبان

قسم الأنثروبولوجيا

معهد البحوث والدراسات الافريقية — جامعة القاهرة

HUNTING AFRICAN SOCIETIES

By

Soad Ali Hassan Shaaban (Ph. D.)

Department of Anthropology

Institute of Research and African Studies,

Cairo University

“Summary and Conclusions”

Increasing interest in Africa is a noticeable phenomenon in various countries of the world. Such interest has extended even to countries that are not naturally or regionally related to the continent. This may be due to obvious variability of its natural, social, and cultural environments. The continent is crossed by rivers, mountains, deserts, forests, as well as savanna. It is also characterized by numerous types of agricultural production, as well as different human races and strains.

Existence of numerous and highly complicated languages is still another feature of the African continent.

Africa, on the contrary to what is believed by some scientists, is not isolated from the world. The continent to be quite close to Europe and Asia in three locations, namely Gibraltar, Bab El-Mandab, and the Seuz-Canal. Caucasian and Negro races are almost equally distributed in the continent, with the first being concentrated in the north and north-eastern parts, and the later dominating the southern and western parts.

Two other races, different from the negro one, are found in the far western south, namely Bushmen and Hottentots. They can not be considered as strains from the negro race. Another race, i.e.

Pygmies, are found in Africa, with its individuals living scattered in the forests of Congo as well as that of Itory.

Africa has been classified according to various basis, such as language and dominant economic activity. The later classification is being adopted in this study. The following classification is the most important, since it deals with economic activities of the society :

Activity of collection and picking, Activity of hunting and fishing
Activity of grazing, Activity of both intensive and extensive agriculture,
mining and industrial activity.

The classification, in spite of generality, lacks accuracy. A given society may combine more than one economic activity. Therefore, it is difficult to clearly distinguish between these economic activities.

However this classification could hold true to a great extent if the most dominant economic activity of a given society is considered.

This article is the first one in a series of studies relevant to African societies, depending in classifying its societies on the most dominant economic activity. The study includes :

1. Savanna Hunters.

A- Bushmen.

B- Sandawe, Kindiga, and remainders of other societies.

C- Bergdama.

2. Original Forest Hunters (Pygmies).

This study will be followed by a series of articles relevant to African societies.

A — **Bushmen** society is considered one of the most ancient glorious, and great societies. They are groups that practice hunting and fishing, as well as picking and collection. They have their own civilization and traditions. Some scientists were able to describe and register, such as Baumann, Westermann, Schapera and Seligman. In spite of their simplicity and poverty, they have their own cults, as well as implements and methods of hunting. Their clothing agree with the resources of their natural environment. The life of hunting, in spite of its extreme hardships and uncertainty, is the way of life practiced by the Bushmen. They have never thought to appeal to agriculture, or raising livestock, as a way of life. They are capable for overcoming extreme effort and hunger, as well as making use of whatever available in their environment. They are still till now on their original beliefs, such as adoption of the moon

as a God, and considering some of things related to a given animal or plant as being sacred (Totem).

These societies, in spite of rapid development of the world and cultural expansion by various means, are till now living in complete isolation, which motivated them to preserve ancient traditions.

These groups, in view of facing vanity, can be considered as remainders of societies. Accordingly, there exists a need for its investigation since it represents an important economic and cultural stage for the development of mankind. Therefore, they have to be anthropologically investigated before being vanished.

Individuals of the society, in spite of the hardship conditions of their life, are proud and satisfied. It is unexpected that contact of Bushmen with other more developed cultures could change their primitive life, nor adopt other European or nearby African patterns of civilization. As a race it lacks till now the ability to adjust himself according to changing conditions. Therefore, it is a rapidly decreasing population. Such decrease may although be related to their traditions related to sucking and birth. The mother continues to suck her child up to the age of three to four years. If a baby is borne before weaning the previous one he has to face death. Large families are extremely rare, since three is almost the average size. Vanishing wild herds largely threatens the Bushmen's life, since they depend on it as a sole source of food. Issuing acts that prevent hunting wild animals by concerned governments is likely to affect the life of the Bushmen. Such acts have compelled their remainders to depend on unguaranteed sources of plant food.

This can be considered as another factor facilitating their vanity. The researcher, however, believes that such a society which has stand this life is characterized by extremely good will and persistence to the traditions of his ancestors. He has his strict laws, which has to be enforced, notably with regard to distribution of hunted animals. The chief of the tribe is entitled the right to distribute it taking into consideration the share of the hunter so as to continue hunting. Bushmen can make use of every part of the hunted animal, even the bones which are smashed and its inside contents are cooked with meat. Hides of small animals are used for clothing, or manufacturing cases for food and tobacco. Hides of big animals are used for manufacturing covers, belts and soles.

B- Remainders of Sandawe and Kindiga societies have a new developed pattern in addition to the traditional hunting one. They cultivate the land and raise livestock. Undoubtedly, this is due

to the effect of neighbouring civilization, resulting from cultural penetration by some way or the other.

C- Bergdama : There exists for this group some cultural mixed elements, that are a mixture of hunters civilization and that of food collectors, as well as that of primitive farmers and those raising livestock. This is perhaps the net resultant of responding to these patterns combined together. The Bergdama are dominant by the Negro race. They are hunters and food collectors in south-west Africa. Some of them, since they are neighbours of the Negroes and Pygmies from north and west, as well as the Bushmen and Hottentots from south, raise goats. They have some effects of the matrilineal system mixed with the Patrilineal one. This is reflected in mutations of heritage, as well as the system of age-sets.

These patterns of civilization represent interference of numerous elements, which reflect the elasticity of the society and effect of neighbouring societies. It also indicates its adaptation with other cultures to the extent of imitating some of its elements to become part of his own culture. The Patrilineal system is starting to powerfully dominate, in spite of the existence of remainders of the matrilineal one. Political and religious authorities in extended families are practiced by adult males. This group is quite familiar with the democratic system found in the most developed societies. The village is run by democratic decisions taken by adult males.

This group supports the interrelated culture effect.

Pygmies : Economic activity of pygmies is very simple. Simplicity is presented in all of their daily life patterns. There exists no permanent and continuous utilization of any productive facilities for land, such as agriculture or grazing. Pygmies are hunters. Their life is to a great extent similar to that of the primitive human being existing on earth. They seek their daily food by hunting, as well as picking and collecting suitable wild fruits from the trees of the forest. Existence of such simple life side by side with the most developed economical scientific and cultural patterns attained nowadays by some societies seems to be highly striking and most peculiar. Pygmies, in spite of their close relations with Negroes, have not been affected by their agricultural civilization. They may work for the Negroes, or live symbiotically with them, with each race practicing his initial way of life. Both races exchange their products. Pygmies provide Negroes by animal food, in exchange of plant one. However, they learned from the Negroes other things such as using arrows.

with iron pinned ends, hunting elephants by spears, in addition to addition to importance of tribe leadership.

Existence of council with certain conditions for the tribe seems to attract the attention. It reflects their developed administrative system. It is also noticed that the group is organized according to economic considerations. The patrilineal system is the most dominant, where the pattern of extended families exists, including all patrilineal kinship. The clan is held responsible as to its individual both economically and politically.

There exists, as revealed by this study, strong similarity between different societies practicing hunting, picking, and collection in spite of their isolation and being extremely apart. Wide similarity exists for example in hunting methods, division of labor, housing, clothing, and in exogamy and the monogamy marriage. Similarity is also evident in simplicity in hunting and feeding articles. Similarity is in addition observed in dominance of totemic religious, considering the moon or sun as gods, as well as gloriously treatment of ancestors or getting sacred from them.

These are some small sized populations that represent, in spite of that, a dangerous phenomenon in the African continent, i.e. eradication of some its original strains. These societies, of limited knowledge, represent the initial stages of mankind life on earth. They represent a strange link in the development of mankind over time. Reasons underlying their existence are still unknown, where how or when the pygmiotic type of mankind was firstly originated. They are societies most susceptible for eradication in the world of today. Anthropological studies have not yet clearly explained the nature of socio-economic organization of the pygmies. The nature of this organization is unknown both during their past history and with respect to up today development, notably that their social and environmental conditions have changed. Modern anthropological studies is asked to explore all previous questions, and find clear answers for all of it.

Why are the pygmies shorter than others? What are the reasons underlying that? Why are the pygmies still living in an underdeveloped pattern of civilization similar to that existed with the primitive humankind? Is this related to their isolation or there are other reasons for that? What are the implications of their contact with other neighbouring societies? At last, what is the future of the pygmies as a distinguished race? What is their social, biological, and cultural future? These questions are still to be answered by scientific and anthropological investigations. It represents a challenge

for all researchers in various fields. They have to apply most advanced methods to clarify this obscurity of our knowledge to the strange world of pygmies.

This article will be followed by another one relevant to those who raise livestock in Africa.

يهدف هذا البحث الى دراسة الصيد والقنص في مجتمعات سبق
دراستها دراسة متكاملة ، ويستفيد هذا البحث في تفسيره للظواهر
بالرجوع الى هذه الدراسات السابقة المتكاملة .

تمهيد :

ان الاهتمام بافريقيا لظاهرة ملموسة في كل بلد من بلاد العالم .
حتى في البلاد التي لا تربطها بها روابط اقليمية وطبيعية وقد يرجع ذلك
الى التباين الواضح في بيئاتها الطبيعية والاجتماعية والثقافية اذ تتخللها
الأنهار والجبال والصحارى والغابات والسافانا ، كما تنمو بها أنواع
متعددة من الزراعات المختلفة ، الى جانب وجود أجناس وسلالات كثيرة
بها . وتوصف القارة الأفريقية بأن اللغات فيها متعددة ومعقدة الى أبعد
الحدود . ومع ذلك فقد قسم العلماء اللغات الأفريقية الى :

- ١ - اللغات السامية ٢ - الحامية ٣ - الهوتنتوت
٤ - البانتو ٥ - السودانية ٦ - البشمن

ومن هؤلاء العلماء : جرينبرج^(١) ، وورنر^(٢) ، ووسترمان^(٣) .
وأخذ بهذا التقسيم أيضا سلجمان Seligman^(٤) وجمهور

Greenberg, J. H. : *Studies in African Linguistic Classification*, (1)
Southwestern, Journal of Anthropology,
Albuquerque, V, 79-100, 190-198, 309-317, VI, 47-63,
143-160, 223-237, 388-398, X, 405-415. In Buchform :
New Haven 1955.

Werner, A. : *The Language Families of Africa* (٢)
2nd ed., 1925.

Westermann, D. : *Sprache und Erziehung*. In : (٣)
Volkerkunde Von Afrika. Essen 1940.

Seligmann, C.G., : *Races of Africa*, London 1957. (٤)

من العلماء • ويقول غير واحد من علماء اللغات أن ما بأفريقيا من الألسن لا يمكن أن يقل عن ثمانمائة لغة(١) •

لكل هذا ظهر الاهتمام الكبير بهذه القارة الهائلة ، وينصب ذلك أساسا على الجوانب السياسية واستغلال الموارد الطبيعية المتاحة ، واجراء الدراسات والأبحاث التي تفيد العلم والعلماء •

وأفريقيا ليست منعزلة عن العالم كما يعتقد البعض ، إذ أن هناك ثلاثة مواضع تقربها من أوروبا وآسيا هي : جبل طارق وبرزخ السويس وباب المندب • وتتوزع بها بالتساوي تقريبا السلالات القوقازية في الشمال والشمال الشرقي • والسلالات الزنجية في الجنوب والغرب ، وتعتبر السلالات الزنجية أقدم بكثير من القوقازية(٢) ، وقد ظلت القارة الأفريقية وطنا للجنس الزنجي ، الذي ينفرد بالحياة والانتشار في أرجائها الفسيحة ، وتكتسب في ذلك العهد الطويل جدا تلك الصفات الجسدية التي تميزه عن سائر الأجناس ، والتي تلائم البيئات الأفريقية كل الملاءمة وأخيرا أخذت السلالات القوقازية تتدفق ، فكان بعضها يتحد مع السلالات الزنجية ويؤثر فيها ثقافيا واجتماعيا ، وبعضها يحتفظ بكيانه كجنس مستقل كما نشاهده اليوم في السلالات الحالية • هذا وينقسم الزنوج الى قسمين : سلالات البانتو المتشابهة اللغات ، والسلالات السودانية المتعددة اللغات • وتنقسم السلالات القوقازية أيضا الى قسمين : سلالات حامية وأخرى سامية والأولى هي التي تحتل منطقة قرن أفريقيا وبعض الجهات الواقعة الى الغرب من البحر الأحمر ، وبعض جهات أفريقيا الشمالية ، أما السلالات السامية فتجاور الحاميين

Greenberg, J.H., : The Languages of Africa,
International Journal of American
Linguistics. Vol. XXIX. Nr. 1. Part II.
January 1963, Bloomington.

(١)

(٢) محمد عوض : الشعوب والسلالات الإفريقية ، ١٩٦٥ ص ٢٤ •

في شرق أفريقيا وشمالها ، وتحتل معظم أجزاء هضبة الحبشة وحوض النيل وشمال أفريقيا (١) .

والى جانب ذلك توجد سلالتان في أقصى الجنوب الغربي تختلفان عن الجنس الزنجي ، ولا يمكن أن نعدهما فرعا منه وهما سلالتا البشمن والهوتنتوت ، ويذكر معهما سلالة أخرى هي سلالة الأقزام التي يعيش أفرادها مبعثرين في غابات الكنغو وغابة ايتورى (٢) .

وهكذا تقسم سلالات أفريقيا الى الآتى :

- ١ - البشمن والهوتنتوت والأقزام .
 - ٢ - الزنوج من سودانيين وبانغو .
 - ٣ - القوقازيون من حاميين وساميين .
 - ٤ - أنصاف الحاميين ، أو كما يسمون الآن : النيليون الحاميون .
- والى جانب التصنيف اللغوي السابق ، فان هناك عدة تقسيمات أخرى لأفريقيا ، من بينها على سبيل المثال ما يعتمد على النشاط الاقتصادي السائد فيها ، وهو ما سنتناوله هذه الدراسة .
- وربما يعتبر التقسيم التالي من أهم التقسيمات التي تتناول نشاط السكان الاقتصادي :

- حرفة الجمع والالتقاط .
- حرفة الصيد والقنص .
- حرفة الرعى .
- حرفة الزراعة بنوعيتها (البسيطة والكثيفة) .
- الصناعة والتعدين .

(١) د . محمد عوض ، المرجع السابق ص ٢٥ .

(٢) Seligman C.G., : Races of Africa, Oxford University Pres, 1968 p. 5.

وعلى الرغم من شمول هذا التقسيم ، إلا أنه تعوزه الدقة ، إذ أن هناك شعوبا تجمع بين أكثر من نشاط اقتصادى واحد ، ولذلك يصعب وضع حدود فاصلة بين تلك الأنماط الاقتصادية . ومع ذلك فإن هذا التقسيم يمكن اعتباره صحيحا الى حد كبير اذا أخذنا فى الاعتبار نمط النشاط الاقتصادى السائد فى مجتمع ما أكثر من غيره .

* * *

وتعتبر هذه المقالة بداية لسلسلة دراسات عن شعوب أفريقيا تعتمد فى تقسيم شعوبها على النشاط الاقتصادى السائد فيها .

وتعرض هذه الدراسة :

١ - صيادو السافانا :

(أ) البشمن .

(ب) سانداوى ، كنديجا وبقايا شعوب أخرى .

(ح) برج داما

٢ - صيادو الغابات الأصليين (الأقرام) .

وسيعقب ذلك سلسلة من الدراسات عن شعوب أفريقيا * لما لها من أهمية كبيرة ، حيث أنه ما زال هناك نقص كبير فى المراجع العربية بالنسبة للدراسات الأفريقية وبصفة خاصة أنثروبولوجية أفريقيا .

وتواجه الباحث فى أنثروبولوجية أفريقيا عدة مشكلات : أولها وأخطرها هى الندرة غير العادية فى المراجع ، فعلى الرغم مما كتب عن كثير من شعوب القارة ، وبالرغم من التخصص الدقيق لبعض الكتاب فى شتى فروع الحياة بالنسبة لهذه الشعوب ، إلا أن الأمر يختلف فيما يتعلق بالبشمن والأقرام وبقايا الشعوب الأخرى . فالمادة المتاحة حتى الآن عنهم تعالج الموضوع بشكل عام وسريع ، كما أن ندرة المراجع

(*) انظر نهاية المقال .

لا تقتصر على الكتب العربية فقط ، بل تتعداها الى الكتب والمراجع الأجنبية أيضا . وثانيها : هي قلة الدراسات الحديثة عن البشمن والأقزام . وحتى المراجع الموجودة - مع ندرتها - ترجع الى أواخر القرن التاسع عشر وأوائل القرن العشرين ، والتي يرجع الفضل فيها ليس الى المتخصصين من الأنثروبولوجيين وإنما الى الرحالة والمبشرين وقد أخذ عنهم أغلب من كتبوا حديثا . (*)

١ - صيادو السافانا

تعتبر حضارة صيادى مناطق السافانا بأوروبا وأفريقيا أقدم حضارة يمكن أن يتحدث عنها علماء الانثروبولوجيا والاثنولوجيا وما قبل التاريخ . وبالنسبة لأفريقيا ينتشر صيادو السافانا فى الجزء الجنوبى الغربى من القارة فيما بين صحراء ناميبيا جنوب أورنج الى كوينز وأنجولا . وتقتصر هذه المناطق على البشمن وبعض الهوتنتوت كما تنتشر بقايا بعض شعوب الصيد أمثال (سنداوى وكنديجا ، وندوروبو

(*) اتاحت لى الفرصة ان اطلع على هذه المراجع النادرة والمتوفرة فقط فى المعاهد المتخصصة أثناء دراستى فى ألمانيا الغربية ، ومنها :

Schneider, W. : Die Religion der afrikanischen Naturvolker. (Westf.) 1891.

Schmidt, P.W. : Die Stellung der pygmaenvolker in der Entwicklungsgeschichte des Menschen. Stuttgart, 1910.

Baumann, H. : Vaterrecht und Mutterrecht in Afrika. In Zeitschrift für Ethnologie 1926.

Schapera, I. : The Khoisan Peoples of South Africa. London 1930. P. 57-64.

Schebesta, P. : Bambuti. Leipzig 1932.

Frobenius, L. : Kulturgeschichte Afrikas. Zurich 1933.

Baumann, H.u. Thurnwald, R.u. Westermann, D. . Volkerkunde von Afrika. Essen 1940.

Bernatzik, H.A. : Afrika, Handbuch der Angewandten Volkerunde. Hrsg. von H.A. : Bernatzik innsbruck. 1947.

Seligman, C.G., Races of Africa, London 1957.

Murdock, G.P. : Africa, its people and their culture history. New York 1959.

(Sandawe, Kindiga, Ndorobo) في شرق أفريقيا ، و (واتا ،
ودوم وبونى Wata, Dume, Boni) في الشمال الشرقي ،
وينضم لهذه المجموعة بعض جماعات الصيد ذوى اللون الفاتح مثل
(مهالبي Mahalbi) بين النيجر وبحيرة تشاد .

ويصف باومان (١) حضارة هذه الشعوب العريقة في القدم ، وبصفة
خاصة طقوس الصيد وطرقه مثل : أقنعة الصيد ، وتسميم أماكن المياه ،
وعصى الرمي ، والخنادق ، وإخفاء السهام المسممة في أعشاش النعام ،
وجرح الحيوان ، ومطاردة القنيفة والصيد بالكلاب ، وأخيرا عصا
الحفر مع الحجر الثقيل . كما يصف ملابسهم بأنها عبارة عن مآزر أو
أحزمة من الجلد وأغطية تستر العورة وعلاوة على ذلك فهم يستخدمون
أدوات زينة من بيض النعام أو القواقع ، ويحملون أقواسا وسكاكين
ومقاليع ورماحا . والمسكن عبارة عن مصدات رياح وأكواخ دائرية
بدائية من فروع وأوراق الأشجار والحشائش .

وكان التنظيم الاجتماعى قديما يتكون من أعضاء جماعة الصيد
يرأسهم أكبرهم سنا كقائد ، ولكن تلك الجماعة أصبحت تتبع مبدأ آخر
هو مبدأ الأقوى جسمانيا . وترتبط حفلات التكريس التى يسمح من
خلالها للفرد أن يندرج تحت جماعة الصيد بظهور الأشباح فى الأدغال
حيث يلقن أسرار فن الصيد التى ترتبط بطقوس سحرية مختلفة ، يقودها
أصغر رجل فى جماعة الصيد . وتعتبر العصا السحرية من أدواتهم
المختلفة التى تحمل معنى عقائديا . ولا يعرف صيادو السافانا تقديس
الأسلاف والأرواح فى معتقداتهم الدينية ويحل محلها فى المقدمة تصورات
سحرية عن الميت الذى يتحول الى شبح ويبقى جثمانه - فى نظرهم -
حيا ، ولديهم أيضا أساطير حيوانية متطورة تتكون من مجموعة من
أشكال الحيوانات تتمثل فى الجان وأشباح الأدغال . ويعتقد أولئك
الصيادون فى اله أعظم ، كما يقدسون القمر أيضا . وقد أدى هذا التقارب

Baumann, H. und Thurnwald, R., and Westermann, (1)
D. : Völkerkunde Von Afrika. Essen 1940.

بين الانسان والحيوان والحياة الجماعية المتجاورة والرابطة العميقة بينهم الى تكوين أفكار توتمية * تؤكد الموقف الروحي لهؤلاء الصيادين في العصر الحجري .

(أ) البشمن (***)

لا يمكن أن نتوقع أن يقابلنا اليوم ممثلون لشعب من شعوب العصر الحجري ينتمون الى سلالة نقية وغير مختلطة .

فعندما حل الهولنديون في منتصف القرن التاسع عشر بالاقليم الذى توجد به الآن مدينة الكيب ، كان يسكن هذا الاقليم جنسان . أحدهما أطول قامة ويعيش على رعى قطعان الماشية وهو ما يعرف الآن باسم الهوتنتوت أما الجنس الآخر فكان يعيش على الصيد والجمع وقد أطلق عليه الهولنديون اسم البشمن (١) . ويؤدى التشابه الكبير بين البشمن

(*) التوتم لدى الشعوب البدائية حيوان أو نبات أو ظاهرة طبيعية تعتبر رمزا لهم وتشعر الجماعة أنها مرتبطة به . انظر :

Der Kleine Brockhaus in zwei Bänder, F.A. Brockhaus Wiesbaden 1962 Zweiter Band L-Z. P. 545.

(**) هذا الاسم مشتق من الكلمتين الانجليزييتين Bush-men ومعناها رجال الأدغال ، ويستعمل نفس الاصطلاح باللغة العربية ، لان الاسم الشائع الانجليزي الاصل قد أصبح علما . ويميل الكتاب الى اعتبار البشمن أقدم الأجناس في القارة الأفريقية . وليس له مثيل في أية قارة أخرى، ولا شك أنه كان أوسع انتشارا من الوطن المحدود الذى يعيش اليوم في بيئة ليست أفضل البيئات لحياة الصيد ، والبقايا الأثرية تشير الى أنهم جاعوا من الشمال حيث كانوا منتشرين في مساحة كبيرة في الأقاليم المدارية شمال وجنوب خط الاستواء (.)

(.) Seligman, C.G., : Races of Africa, 1966 p. 11.

سيلجمان ، س ، ج : السلالات البشرية في أفريقيا ، ترجمة يوسف خليل ١٩٥٩ ص ٢١ .

د . محمد عوض : الشعوب والسلالات الافريقية ١٩٦٥ .

(١) أطلق الهولنديون على البشمن اسم Bosjesman وهو يعنى الذى يسكن خلف ال bosjes أى الاكواخ المجدولة من الفروع (*) .
(*) Der Kleine Brockhaus, Erster Band 1961. p. 632.

Bernatzik, 1968, p. 186-199,

Hirschberg, W., 1965, p. 30, 33,

ويقدر عدد البشمن الى عام ١٩٦٥ بحوالى ١٠٠٠٠ نسمة .

والهوتنتوت الى جمعها في سلالة واحدة تسمى سلالة الخواسان
Khoi-San (١) وهي كلمة مشتقة من خوا Khoa

وهو الاسم الذي يطلقه الهوتنتوت على أنفسهم وسان هو الاسم الذي يطلقونه على البشمن . ويشبه الهوتنتوت البشمن في معظم صفاتهم الفيزيائية ولكن هناك فارقا رئيسيا بينهما وهو طول القامة ، والصفات الزنجية أكثر ظهورا عندهم مما هي عند البشمن ، والرأس أكثر استتالة . ويظهر هناك اختلافا آخر في حضارة الجماعتين ، فالهوتنتوت رعاة يربون البقر والأغنام ويصنعون من الحديد أدوات ورماحا وسهاما، ومن الخشب أواني وصحونا وينسجون الحصير ويستعملون من الجلود قربا للماء وأوعية لحفظ اللبن (٢) . وأوضحت أبحاث أطوال الأجسام التي أجريت على البشمن أن متوسط طول القامة ١٤٤ سنتيمتر ، والبشمن الذين يسكنون الشمال أطول من الجماعات التي تعيش في الجنوب . وعموما فان لون البشرة لديهم يميل الى الأصفر الباهت أو البنى المشوب بالحمرة ، وكلها صفات تشير الى درجة من الاختلاط مع الزنوج المجاورين ذوى الألوان الداكنة . ومما يلفت النظر في قسّمات وجوههم التجاعيد الشديدة حتى لدى الاشخاص صغار السن أيضا ، والشعر طفيف ، ويغضى الرأس واليدين والقدمين شعر أسود قصير لولبي مجعد يبدو كما لو كان مزخرفا ويطلق عليه شعر « مفلفل » ، ويغلب على النساء دائما بدانة الأرداف ، وكذلك غلظ الشفاه (٣) (أنظر الصور) . (*)

(١) Khoisan هو الاسم العلمى العام للهوتنتوت والبشمن ، حيث يجمعها وحدة لغوية وحضارية : Seligman, 1960 P. 16. محمد عوض ، ١٩٦٥ ص ٣٧ ، سيلجمان ١٩٥٩ ترجمة يوسف خليل ص ٢٨ .
(٢) Seligman, 1966, P. 18.

محمد عوض ، ١٩٦٥ ص ٣٩ ، سيلجمان ١٩٥٩ ترجمة يوسف خليل ص ٣٠ .
Seligman, 1968, P. 12, Bernatzik, 1966, P. 187. (٣) سيلجمان ، ترجمة يوسف خليل ١٩٥٩ ص ٢٢ ، محمد عوض (*) تحت رقم (١) .

ويعتبر اصطلاح البشمن اسم جنس يضم عددا من جماعات العشائر المختلفة وتقسم تلك المجموعات الى شمالية ووسطى وجنوبية :

تشمل المجموعة الشمالية : الكوين Kauen شمال الواحة ، وفي الغرب واحة نجامى وتضم « اكوا ، أوزان ، ماكوكاو » • ويطلق عليها عادة أوين أو أونين Auin, Aunin ويقدر عددهم بحوالى من ٥٠٠ - ٦٠٠ نسمة ويمت الكونج Kung في الشمال اليهم بصلة قرابة قوية • ويقسمون الى : « أجوا وأجوا ، نوجو وكنجو » (Ogowa, Agau, Nogau, Kungau) ويعيش الى الشمال منهم في جنوب أنجولا : « الجاى كو Gei Ku أو أوكو oku وهذا يعنى « شعب الغابات » ، ويسمون غالبا أوكنج O Kung ويسميهم زنوج البانتو باخانكالا أوفانكالا Bakhankala, Vankala في الغرب ، وبازوكوفويرا Basukuwera في الوسط ، وفسهكلى Veshekeli في الشرق ، وهم ينتمون حاليا الى الاقزام • ويوجد أخيرا الهيوم أو الهايكوم Heiom, Heikum وهم يتكلمون الناما (لغة الهونتوت) وقد تأثروا كثير بالهنتوت • (*)

وتشمل المجموعة الوسطى : العشائر الموجودة في الجزء الأكبر من بلاد البتسوا - التى كانت توجد تحت الحماية الأجنبية - وخاصة في شمال ووسط كلهارى • ويمتد الاقليم المتسع للايكون Aikwe أونارون Naron من زاندفونتين Sandfontein في الغرب الى غانزى Ghansi في الشمال الغربى وأكوا Okwa في الجنوب الشرقى • ويتصل بهم بصلة قرابة التساوكوى Tsaukwe وتسونكوى Tsonkwe وأمكوى Amkwe وجكوى Gikwe شمالا وشرقا الى نهر نجامى • والى جانب ذلك توجد أرض المستنقعات أكوانجو التى يسكنها البشمن التانكوى Tannekwe • ويسكن أخيراً في الشمال على المستنقعات بين نهر أكوانجو وكواندو Okowango, Kwando الهوكوى كما يسكن الجاليكوى Galikwe في

(*) انظر الخريطة المرفقة .

للشرق بين كواندو السفلى وزمبيزي وربما الى داخل شمال غرب روديسيا
 أيضا • وينتمي أيضا التسريكوي Tserekwe والدوكوي Dukwe
 والكاباكوي Kabakwe الى المجموعة الوسطى في الجنوب الشرقي
 من نهر نجامي • ويقطن الى الشرق منهم الاوهكوي Ohekwe
 أو ماتيتة ويمت الماهورا Mahura اليهم بصلة قرابة وهم ينتشرون
 على البوتلتلي السفلى وعند نهر كومادو • ويسمى الهيتشفارا
 Hiechwara أنفسهم مرة أخرى باسم البشمن الذين كانوا يعيشون
 في منطقة تاتيدي على الحدود الشرقية لبلاد البتسوا وحتى مناطق حدود
 جنوب روديسيا ، وهم يعرفون عادة باسم ماسروا Masarwa (انظر
 الخريطة) •

وأما البشمن الجنوبيون وبشمن الكيب فقد انقرضوا اليوم تقريبا (١)
 وربما ترجع تسمية هذه الجماعات الى أسماء مشتقة من أجداد قدامى ،
 وترعم كل جماعة الانتماء الى جد من هؤلاء • ولا يوجد لديهم نوع من
 السلطة المركزية تستطيع أن تفرض أى نوع من القرارات أو الأوامر
 على الجماعة أو العشيرة كلها • وتمتلك كل عشيرة مساحة من الأرض معترف
 بها ولها في داخل هذه المساحة حرية التجول والاستقلال ، وتفصل بين
 أرض كل عشيرة وما يليها حدود أو معالم واضحة ، ولا يجوز عبور هذه
 الحدود المحايدة الا من أجل الزيارة النادرة ، والا اعتبر اجتياز الحدود
 نوعا من العدوان •

وفيما يخص لغة البشمن فقد جعلها جرينبرج (٢) Greenberg
 أسرة فريدة لأن بها طقطقة لا نظير لها في لغة أخرى وقد سماها أسرة
 الطقطقات : The Click Family ، ويعرف بشمن الكلهاري سبعة
 أحرف ساكنة بها طقطقة (٣) •

(١) Hirschberg W., 1955 p. 33, Bernatzik H.A., 1968 p. 187.

(٢) Greenberg, J.H., Part II. Vol. XXIX Nr. 1 January 1963.

(٣) "Schnalzkonsonant" تعني حرف ساكن به طقة .

Hirshberg, W., 1965. P. 24.

اقتصاد البشمن :

يمارس البشمن الصيد والقنص والالتقاط وهم لا يزرعون ولا يربون ماشية بل يأخذون حاجتهم من الطبيعة رأسا . والعنصر الهام في حياتهم هو البحث عن الطعام . ويختلف طعامهم حسب البيئة التي يعيشون فيها ، وحسب فصول السنة ، ولذلك يكون معظم الطعام أحيانا من الصيد وأحيانا أخرى يكون أكثره نباتا وأشياء أخرى تجمع أو تلتقط .

ويصيد البشمن الوعول والغزال (١) كما يمارسون الصيد بالمطاردة ، فيطاردون الفريسة ويتبعونها الى أن ترهق وتقع ثم يقتلونهم . وهم يستخدمون غالبا أقنعة الصيد من جلد النعام وفرو الظباء ، ويقترّب الشخص بهذا الملبس من الحيوان حتى يتم اصطياده ، ويحفرون الخنادق ويسمّون السهام (٢) ، كما تدرب الكلاب أحيانا على الصيد ، وأما صيد السمك فيلعب دورا ضئيلا جدا لدى البشمن . وبينما يذهب الرجل للصيد ، تجمع المرأة الجذور والدرنات والأبصال الصالحة للأكل ، وهي تبحث عن الغذاء النباتي بالحفر بواسطة عصا الحفر ، وما تجمعه المرأة يكون غذاء حيويا بجانب غنائم الرجل التي هي دائما ضئيلة . وهكذا يتعاون الجنسان للحصول على الغذاء . ولديهم وسيلة هامة للصيد عبارة عن عصا طويلة يثبت بطرفها ثقل من الحجر (٣) وبالطرف الآخر سنارة حيث تسحب بها الحيوانات من جحورها مثل النمل والقنفسذ الكبير والأرانب وكذلك بواسطة الدبوس (٤) ، وأحيانا يحتفظ بالفرائس الصغيرة داخل الحفر ثم تستخرج بعد ذلك .

المسكن : عبارة عن مصدات ضد الرياح أو أكواخ شبه دائرية (٥)

(١) انظر الصورة رقم (٢ - ١)

(٢) انظر الصورة رقم (٢ - ب) .

(٣) انظر الصورة رقم (٢ - ج) .

(٤) الدكتور محمد عوض ١٩٦٥ ص ٣٤ ، سليجمان ، ترجمة يوسف

خليل ١٩٥٩ ص ٢٤ ،

Seligman, 1968 P. 13. Bernatzik, 1968 p. 87 Hirschberg 1965.

(٥) انظر الصورة رقم (٣) .

تقيمها النساء من الحشائش وفروع الشجر بالقرب من منبع ماء غالبا .
وتختلف الأكواخ في الحجم والشكل من عشيرة لأخرى ، وهي أبسط
أشكالها عبارة عن مأوى ارتفاعه نحو متر ونصف المتر . وتعيش العشيرة
في شبه معسكر كبير في شكل دائرة كبيرة ، بحيث تكون أكواخ المتزوجين
منفصلة بعضها عن بعض ، ويكون كوخ الزعيم عند بعض القبائل بعيدا
عن الدائرة ، وفي وسط المعسكر توجد شجرة يجتمع عندها الرجال وتقام
حولها الحفلات . ويعيش الأولاد البنات في كوخ صغير بالقرب من
كوخ الأبوين الى أن يبلغوا سن الرابعة ثم يفصل الأولاد عن البنات فيما
بعده (١) .

الملبس : لا يستعمل البشمن من الملابس الا القليل ويصنعونها
من جلود الحيوانات فيلبس الرجل قطعة من الجلد مثلثة الشكل تشد
وسطه وتستر عورته (٢) ، وترتدى المرأة ازرازا صغيرا من الأمام وآخر
أكبر منه من الخلف (٣) ، وترتدي المرأة المتقدمة في السن علاوة على ذلك
مئزرة أخرى تتدلى من الكتفين على الظهر وتسمى «كاروس Kaross»
وهي عبارة عن عباءة قصيرة من فراء نوع من التياقل تحيكه وتركشه ،
وتتخذ منه في النوم غطاء ، ويلبسه كلا الجنسين ، وعباءة المرأة أكبر لأنها
تربطها حول الوسط وتحمل فيها الأطفال والأشياء التي تجمعها من الارض
وأخشاب الوقود وأما الاطفال فيسيرون عراة عادة (٤) . ويغرم البشمن

(١) محمد عوض ١٩٦٥ ص ٣٢ ، ٣٣ ، سيلجمان ، ترجمة يوسف
خليل ١٩٥٩ ص ٢٤ ،

Seligman, 1968. P. 16, Bernatzik. 1968 P. 199, Hirschberg,
p. 161.

(٢) الصورة رقم (٢ - ج)

(٣) الصورة رقم (٣ - ب)

(٤) Seligman, 1968, p. 14, Bernatzik, 1968, p. 188, Hirschberg, 1965

سيلجمان ، ١٩٥٩ ، ترجمة يوسف خليل ص ٢٥ ،

بيج ، ج : الشعوب البدائية في وقتنا الحاضر ، ترجمة محمود محمد

مرسى .

بالتزين رغم (١) الفقر الشديد • وتعتبر السلاسل الطويلة المصنوعة من قشر بيض النعام سلعة تجارية قديمة وما زالت حتى اليوم • وعلاوة على ذلك يولع البشمن بحلقات اليد الرفيعة المصنوعة من الخشب وحلقات جلدية أخرى مصنوعة من شرائط من الجلد وغيرها كأدوات للزينة • كما تترين بعض القبائل بمساحيق سوداء وحمراء توضع على الوجه بصفة خاصة ، كما يستخدم الرماد لتضميد الجروح • ويمارس أيضا الوشم كوسيلة للتزين • وفي قبيلة « نارون » يقوم كبار القوم بوشم الصياد الناجح مقابل هدية يقدمها لهم مما اصطاده •

ومن أوانيهم وأدواتهم نجدهم يستخدمون أكياسا من الجلد لحفظ ما يجمعونه من الطعام ويوضع فيها أيضا أدوات اشعال النار (٢) والحبال، ويستعمل بيض النعام المزين برسومات زخرفية لحفظ الماء الذي يتم سحبه من باطن الارض بطريقة خاصة (٣) • وتسحق المرأة الفسكهة المجموعة في هاون خشبي • ويحفظ البشمن سهامهم المسمة بعناية في كيس أو وعاء من الخشب أو الجلد • وهم يستخدمون أساسا أقواسا وسهاما كأسلحة ونادرا ما يستخدمون الهراوات كما يستخدمون الرماح المأخوذة عن جيرانهم • ولديهم ما يسمى بمسدس البشمن الذي لا يستخدم كسلاح ولكنه أداة سحرية يتكون من أقواس وسهام صغيرة مناسبة • أما سهام الصيد وأقواسه المسمة فلها طرف من الخشب أو العظم ، ونادرا ما تصنع من الحديد (٤) • ونذكر بخصوص الآلات الموسيقية

(١) الصورة رقم (١ - د) .

(٢) عصى خشبية خاصة لاشعال النار ، ويتم توليد النار بطريقة احتكاك هذه العصى ، وعندما يشعلونها تترك مشتعلة بصفة مستمرة (.)
Seligman, 1968 p. 13.

(٣) لقد جعلت الحاجة من البشمن مخترعين ، فهم يستخرجون الماء نقطة بنقطة من الرمال المبتلة بصعوبة بالغة بواسطة مواسير بطرفها مرشح من الحشيش (انظر الصورة رقم ٤) .

(٤) اذا وجدت بعض السهام والأقواس ذات الاطراف الحديدية فتكون قد أخذت عن جيرانهم فالبشمن لا يصنعون الحديد • وربما يكون البشمن أيضا قد حاولوا في بعض الأحيان صناعة الأواني ولكنها محاولة يائسة .

قوس الموسيقى ، ومن الآلات التي تستخدم في طقوسهم السحرية، العصا
الالهية والعصا السحرية وهي تلعب دورا هاما كأداة طقسية في المراسم
اليينية .

وغذاؤهم : عبارة عن الحيوانات الصغيرة التي تصطادها المرأة ،
والخضر والفاكهة التي تجمعها ، ومما تجمعه النساء أيضا بيض النمل
الأبيض أو أرز البشمن الذي يقلى على النار مع قليل من الدهن ، ويجمعن
أيضا الديدان والحشرات والجراد والضفادع والسحالي والثعابين
والسلاحف ، كما يجمعن جذور الأعشاب ويحتفظن بها لاستعمالها في
فصل الشتاء، وتصنع المرأة ما يشبه الخبز من لباب نوع من النخيل أو من
جذور نوع من النباتات .

ويقوم الرجال بجانب صيد الحيوانات بجمع العسل ويذهبون في
البحث عنه الى أي مكان غير مباليين بارتفاعه ، ويصنع البشمن من العسل
البري نوعا من أنواع الخمر تعلموه من الهوتنتوت(1) .

وفيما يخص البناء الاجتماعي للبشمن : فلا يوجد لديهم نظام عشائري
واسع ، ولا يعرف أحد ما اذا كان يوجد لديهم غير ذلك في يوم ما ، كما
لا يوجد لديهم أيضا زعيم قبيلة متعلم ، وحتى لو وجد فانه يعتمد على
قيادة أجنبية كما هو الحال عند الكونج والهايكوم Kung. Heikum
ويمتلك الأخيرون أيضا صفة مميزة وهي ارتباط زعيم القبيلة بالنار
المقدسة ، التي لا يجب أن تطفأ أبدا . وتظهر جماعة الأسرة والجماعة
المحلية عند البشمن كوحدة اجتماعية مهمة . ويكون قائد مثل هذه الجماعة
هو غالبا أكبرهم سنا ومعرفة ودراية . وتمتلك كل جماعة من هذه
الجماعات اقليما معيناً للصيد والجمع ، والتي لا يمكن تخطيها الا تحت
ظروف معينة ومسبقة فقط . وتستمد الأسرة سلطتها دائما في الخط
الأبوى .

ويعيش الرجل لدى البشمن غالبا مع زوجة واحدة Monogamy
ولكن تعدد الزوجات عندهم Polygamy مسموح به . ولو ظهرت

Meyers Handbuch Uber Afrika, 1972, p. 283.

(1)

هناك بعض حالات النظام الأموى فانها ترجع الى تأثير أجنبي • ووجود نظام الزواج الخارجى (الزواج من خارج الجماعة Exogamy) يرغم الرجال على الزواج بزوجات من جماعة أخرى غير التى ينتمون إليها • وليس لديهم حفلات معينة للزواج (١) •

فاذا أراد أحدهم الزواج اختار عروسة من الجماعات المجاورة وفى يوم الزواج يهدىها ازرار من جلد الحيوان، وفى بعض القبائل يصيد العريس قنبيصة من بقر الوحش أو غزالا يتقدمه لوالد العروس أو للعروس نفسها لإقامة وليمة العرس ، وأثناء الاحتفال بالزواج يمسك العريس بعروسه فيهجم عليه ذوها شارعين أسلحتهم ، وعلى الزوج أن يثبت ويتلقى الضربات ويظل فى الوقت نفسه متشبثا بعروسه لا يتخلى عنها • وإذا أفلح فى ذلك انصرفوا عنه وتم الزواج والا فعليه أن يجتاز التجربة نفسها مرة أخرى • وبعد الزواج يقيم العروسان بضعة أسابيع مع أهل العروس ثم ينتقلان معا الى حيث يقيم أهل الزوج • وينتسب الأولاد لأبيهم • وتتزوج الأراامل عادة مرة ثانية ، ويكون الزوج الثانى مسئولا عن أولادها ، فاذا ظلت الأرملة بغير زواج فان من المنتظر أن يمد لها أخ الزوج المتوفى يد المساعدة (٢) •

وعندما يولد طفل جديد يحتفلون بمقدمه بالغناء والرقص وكذلك يفعلون فى يوم الاحتفال بتسمية المولود الجديد ، وتتم ولادة الطفل عموما فى الأدغال ثم ترضع الأم طفلها حتى الثالثة أو الرابعة من عمره ، فاذا حدث أن ولد طفل آخر قبل فطام الرضيع ، فان مصير الوليد الجديد الواد عادة (٣) ولا يعترف ببلوغ الأولاد مبلغ الرجال الا اذا اجتازوا فترة تمرين وتدريب خاص ، وفى هذه الفترة يتم تشليخ جبين الولد بعلامات خاصة بالأسرة • وتعمل بعض العشائر تكريسا خاصا بالأولاد

Bernatzik, 1968, p. 138. Meyers Handbuch uber Afrika, (١)
1962, p. 306

Seligman, 1968. P. 14. (٢)

Seligman, 1968 P. 15 (٣)

(تكريس الشباب) ، وهي ترتبط غالبا بتجارب الشجاعة والقوة • ولقد عرفوا حفلات التكريس التي يتم فيها ختان الأولاد تحت تأثير أجنبي وتقام للبنات حفلة عائلية صغيرة عند وصولهن سن البلوغ^(١) •

وفي حالات الوفاة : تدفن جثة الميت قرب الكوخ في وضع النائم وتوضع معه جميع ممتلكاته ثم نوضع الحجارة على القبر لتبعد عنه الحيوان • ويخاف الإنسان من الأموات والانتساح ويفر هاربا من أماكن الأموات • وعادة ترك المكان ووضع الأحجار على القبور عادة قديمة ترجع إلى عصور ما قبل التاريخ • وتنتشر هذه الأحجار في كل بلاد الكيب وكلها رى • (مقابر هايتس أيبب Heitsiebb) وما زال البشمن يحتفظون بهذه العادة حتى في الأماكن الفقيرة بالأحجار • ويستمر الميت في معتقداتهم كمشبح أو كجثة حية • ولا يعرف البشمن تنديس السلف ، وهو يعامل موته بشكل مختلف تماما عما هو عند الزنوج^(٢) ولا تعود الجماعة إلى مثل هذه البقعة إلا بعد عامين • وتمارس بعض العشائر نوعا من تحنيط الموتى وذلك بطلاء أحمر ، وتبخر الجثة بعد ذلك وتدفن غالبا في مكان منخفض •

المعتقدات : ان المعرفة بتفاصيل معتقدات البشمن الدينية ضئيلة جدا ، وتظهر تلك المعتقدات في صورة معقدة جدا اذ تختلط تخيلات الاعتقاد في قوى خفية والاعتقاد في الأرواح بالأفكار السحرية ، ولكن قد نجد أحيانا آثارا لتنديس القصر وغيره من الأجرام السماوية ، وقد نسجوا حولها سلسلة من الأساطير والخرافات ، كما يعتقدون في بعض الكائنات الخرافية التي تختلف مسمياتها بين عشيرة وأخرى ، مثل كانج وخووتورا (Kaang, khu, Thora) ، وجوناب (Gaunab) ، وفي اعتقادهم أن هذه الكائنات تمثل قوى الطبيعة ، وهناك مجموعة أخرى من تلك الكائنات تمثل أشباح الغابة والصيد ، وجالب الصحة ،

Bernatzik 1968 p. 188, Hirschberg, W. 1965. p. 177. (١)

Meyers Handbuch über Afrika 1962, p. 306

Bernatzik, 1968, p 188, 199; Seligman 1968 p. 15. (٢)

وآلهة الخلق ، وهي تظهر غالبا في صورة حيوان وتلعب دورا كبيرا في جلب الأرواح الشريرة والرعد والعاصفة والبرق وقتل الناس . ومع ذلك فالسائد عندهم هو العقائد السحرية . والأمراض التي يسببها السحر الضار أو الأرواح الشريرة تعالج بوسائل ومعاملات سحرية بصفة خاصة . ويوجد بينهم من الرجال والنساء من يدعى التطبيب عن طريق السحر . وللمطبيب أو للساحر مركز مرموق ، وهو الذي يبادر بانزال المطر ويسحر الحيوانات ، وهو يمارس غالبا بقدرته السحرية التي يمتلكها تأثيرات شريرة على الحيوانات وعلى البشر أيضا (١) .

يطرح ما يسمى بفن البشمن سوء الا خاصا : يتعلق بالأعداد الهائلة التي خلفها البشمن من الأحجار المنحوتة التي وجدت في جنوب أفريقيا . فقد وجدت عليها رسوم لمناظر رائعة . وهي في الغالب دراسات متعددة الألوان ذات قيمة فنية كبيرة ، ولقد كان الاختلاف في الشكل والعمر مجالا للأبحاث عديدة ، وحتى اذا لم يقبل أحد أن ينسب جميع نقوش الاحجار ورسوم الكهوف في جنوب أفريقيا الى البشمن ، فانها ربما تكون واحدة منها ، حتى وان كانت تمثل جزءا ضئيلا فيها ، ومن هذه الناحية يمكن أن نتحدث عن فن البشمن . لقد قدم فن البشمن في أوج تطوره رسوما لحيوانات متوحشة واغارات على الماشية (٢) هذا من ناحية ، ومن الناحية الأخرى ، قدم مناظر دينية سحرية وهي تمثل آدميين تنكروا في شكل رؤوس حيوانات . وتمثل النقوش من ناحية ثالثة نباتات وأشكالا هندسية . وأفضل العروض هي التي تصور الطبيعة الكبيرة . وما تمثله تلك الرسوم هو حياة الناس وكذلك الحيوانات التي كانوا يصيدونها ويتغذون على لحومها . وتختفى مثل هذه النقوش الحجرية من مدينة الكيب شمالا الى زمبيري ، ومن الجبال المحيطة جنوب غرب أفريقيا الى الحدود الشرقية من جنوب روديسيا . ويذكر أوبرماير Obermaier (٣) وهو واحد من أحسن العارفين بفن البشمن في منطقة

Seligman, 1968 P. 15

(١)

Obermaier-Kühn : Buschmännkunst. Berlin, 1930.

(٢)

(*) (نظر الصور رقم ١٥١)

نهر تنجانيقا ، أنه في الوقت الذي لا يتشابه فيه فن الصور الحجرية
لافريقيا الصغرى في الجزائر مع فن البشمن من ناحية الشكل والمحتوى ،
نجد في وسط وشمال أفريقيا تعبيرا فنيا شبيها بنمط البشمن ، ولكن
التوقيت الزمني ليس بسيطا • لقد وصل فن البشمن في جنوب أفريقيا
الذروة فيما يسمى « عصر ولتون » ولقد سميت حضارة ولتون تبعا
للمكان الهام اكتشفه ولتون عند مدينة جراهام ، وكان حاملو هذه الحضارة
قريبى الشبه بالبشمن منهم جامعو طعام ، وصيادو أسماك وقناصون •
وقد استعملوا أدوات حجرية وعظمية ، مثل ما كان يستخدم في العصر
الحجرى القديم • وعندما أتى الاوربيون الاوائل الى جنوب أفريقيا
كان البشمن ما زالوا يعيشون في مرحلة ولتون هذه ، وكان ذلك في القرن
السادس عشر الميلادى ، وتدل جميع هذه المكتشفات دائما على وجود
صلة قرابة بالبشمن • ومن هنا نستطيع أن نبحث عن أسلاف البشمن
الحاليين بين هذه الجماعات البشرية القديمة جدا • ويكاد لا يبقى اليوم
من الفن الزخرفى سوى تلك النقوش التى يزينون بها بيض النعام الذى
يحفظون فيه الماء (١) •

•••••

ان هذا الموضوع يتعلق بشعوب تحمل طابع القدم العريق والعظيم •
فهم عبارة عن جماعات تمارس الصيد والقنص والجمع والالتقاط ولهم
حضارة خاصة وتقاليد معينة استطاع بعض العلماء أن يصفوها ويسجلوها
مثل باومان هارتمان ووسترمان وشابيرا وسيلجمان
Baumaun, H., Westermann, Schapera, Seligman. ورغم البساطة والفاقة
التى يعيشون فيها نجد لديهم طقوسا معينة يمارسونها وأدوات وفنون
في طرق الصيد ، وملبسهم يتفق وموارد بيعتهم الطبيعية • ومهما كانت

(١) Hirschberg, 1968 P. 199, Bernatzik, 1968 P. 16, Seligman,

1965, p. 205, Meyers Handbuch über Afrika, 1962 p. 332.

حياة الصيد مجهزة مضمينة ، وغير محمودة العاقبة دائما ، فانها هي الحياة التي يمارسها البشمن ، ولا يخطر لهم ببال أبدا أن يلجئوا إلى الزراعة أو إلى تربية الماشية كوسيلة من وسائل المعيشة وقد اكتسبوا بتجاربتهم مهارة في الصيد ، وفي معرفة طبائع الحيوانات ، وتتبع آثارها في الصيد ، ولهم قدرة على احتمال الجهد والمشقة والجوع ، واستخراج كل شيء تشتمل عليه البيئة .

وهم مازالوا إلى يومنا هذا على معتقداتهم الأصلية من عبادة القمر وتقديس بعض الموجودات الأخرى المرتبطة بحيوان معين أو نبات (توتيم) .

ورغم التطور السريع الحادث في العالم اليوم والانتشار الثقافي بوسائله المختلفة ، نجد أن هذه الشعوب ما زالت تعيش في عزلة تامة مما جعلها تبقى على القديم ، وربما كانت البيئة الطبيعية بغاباتها وأنهاها هي التي حالت بينهم وبين العالم الخارجي . هذه الجماعات تعتبر بقايا شعوب لأنها في طريقها إلى الانقراض ، ومن هذه الناحية فهي جديرة بالدراسة والبحث لأنها تمثل مرحلة اقتصادية وحضارية هامة بالنسبة لتطور حياة الإنسان ، وينبغي التعرف عليها أنثروبولوجيا قبل أن تندثر .

والبشمن نموذج لهذه الشعوب ويدل اسمهم « رجال الأدغال » على بيئتهم . ومع ذلك فقد اشتهروا بفنهم الجميل وبصفة خاصة النقش على الصخر في الكهوف والأركان . ومثل هذا الفن نابع من طبيعتهم ، وهذه الموهبة الالهية ، تحتاج في عصرنا الحاضر إلى تعليم وتدريب خاصين ولها معاهد وكليات متخصصة كما أنها تستغرق زمنا طويلا حتى يتقنها الشخص ، ومع ذلك فقد تعلمها وعرفها رجل الأدغال من تلقاء نفسه ، هذا الرجل الذي نطلق عليه الرجل البدائي البسيط ولقد هداهم تفكيرهم إلى طرق متعددة للتغلب على مصاعب الصيد وللايقاع بالفريسة ، فحينما يلبسون أقنعة عبارة عن جاد أو فرو الحيوان المراد صيده ، وتارة يطاردونه إلى أن يتعب ويقع ، كما أنهم يسممون السهام . ولديهم أيضا تقسيم واضح للعمل ، فبينما يقوم الرجل بصيد الحيوانات الكبيرة ،

وهذا عمل يحتاج الى خبره ودرايه وشجاعه لأنه محفوف بالمخاطر ، تجمع المرأة الجذور والنباتات ، فالرجل يبحث عن الغذاء الحيوانى ، وتبحث المرأة عن الغذاء النباتى وهما عملاّن يكمل أحدهما الآخر ، فكلّا الجنسين يتعاون للحصول على الطعام • من هذا يتضح أن عادل الغذاء هو العامل الأساسى فى حياتهم اليومية ، كما يظهر أيضا بوضوح مبدأ التعاون والتكافل •

ورغم الفقر الشديد الذى يعيشونه ورغم الحياة القاسية المحيطة بهم ، نجدهم ينتهزون الفرص للترويح عن أنفسهم ، حيث يتزينون بما يتوافر لديهم من مواد ، فيلبسون سلاسل وأساور من قشر بيض النعام ومن الخشب وشرائط من الجلد • ومما هو جدير بالذكر ويدل على أن (الحاجة أم الاختراع) طريقتهم فى الحصول على الماء من الرمال المبتلة نقطة نقطة بواسطة مواسير مثبت بطرفها قليل من الحشائش لتتقى الماء • هذا ويوجد لديهم شخصية هامة وذات مركز مرموق هو المطيب أو الساحر الذى يؤثر على الجماعة بقدرته السحرية ، فهو الذى يبادر بانزال المطر ويسحر الحيوانات وبقدرته أن يؤذى الحيوانات والبشر • من هذا يتضح أن له قوة وسلطانا تفوق قدرة وساطان الزعيم أو رب الأسرة ، مما يجعل الجميع يحترمونه ويخشونه •

ورغم كل ما قيل عن ظروف حياة هذا الشعب وقسوتها ، فإنه قانع فخور بها ولا نتوقع مهما كان مدى احتكاك البشمن بألوان الثقافات الأكثر تقدما أن يغير من طريقة حياته البدائية تلك أو أن يتمثل غيرها من الحضارة الأوروبية أو من الحضارات الإفريقية المجاورة أو أن تمارس نشاطا اقتصاديا آخر كالتجارة أو استئناس الحيوان أو زراعة الأرض • والظاهر أنه كجنس ليس فى مقدوره لأن أن يكيف نفسه بحسب ماتقتضيه ظروفه الجديدة ، وهو لهذا شعب آخذ فى التناقص السريع ، وربما كان هذا التناقص أيضا راجع الى عاداتهم فى الولادة والرضاعة ، حيث ترضع الأم طفلها الى سن الثالثة أو الرابعة ، واذا حدث أن ولد طفل آخر قبل فطام الرضيع فان مصيرة الوأد ومن هنا ندر وجود أسر كبيرة

العدد أيضا ، فمتوسط عدد أفراد الأسرة لدى البشمن ثلاثة أفراد تقريبا . ومما يخشى منه على حياتهم ثلاثى قطعان الحيوان البرى التى هى قوام غذائهم ، وصدور قوانين صارمة تحرم صيد ما بقى منها من قبل حكومات الدول التى يعيشون فى ظلها ، مما اضطر البقية الباقية منهم – وهم أصحاب البلاد الأصليون – الى الاقتصار على غذاء نباتى غير مضمون ، ويعتبر هذا أيضا من العوامل المساعدة على سرعة فنائهم . ولكنى أرى مع ذلك أن مثل هذا الشعب الذى استطاع أن يستمر فى الحياة بهذه الصورة له قوة ارادة وثبات على أسلوب حياة أجداده ، وله أيضا قوانين صارمة لا يحيد عنها وتظهر مثل هذه القوانين واضحة فى توزيع الفريسة حيث يتولى الزعيم توزيعها مع مراعاة نصيب الرجل الذى اصطادها ، وذلك طبقا لعرف محدود صارم ، وربما كان ذلك تحفيزا للرجال على الاستمرار فى الصيد ، كما أن البشمن ينتفعون بكل جزء من الفريسة ، حتى العظام تحطم ويطهى ما بداخلها مع اللحم ، ويستعمل جلد الحيوان الحديث السن فى الملابس ، أو صنع حقائب لحمل الطعام والتبغ ، أما الجلود الكبيرة الحجم فتصنع منها الأغشية والنعال والسيور وأوتار القسى .

.....

ب - سنداوى Sandawe ، وكنديجا Kindiga
وبعض بقايا شعوب أخرى

ان هناك أقوالا تشير الى أن بعض سكان شرق أفريقيا يشبهون الى حد كبير تلك الجماعات التي تعيش في جنوب أفريقيا ، ونرى ذلك واضحا لدى بقايا شعوب شرق أفريقيا الحاليين مثل ما يوجد في نياسالاند ، وفي إقليم تتجانيقا وعلى نهر تتجانيقا عند التوا ، وأبعد من ذلك عند سنداوى وكنديجا في المناطق عديمة الأنهار ، وعند منجبتو ، وبارى ولاتوكا وكذلك أيضا عند مادي ونوبا في مديرية منجالا • وتكثر بصفة خاصة عناصر الجنس القوقازي لدى السنداوى والكنديجا • ومما يقوى ذلك الانطباع من الناحية اللغوية وجود علاقات السنداوى والهوتنتوت ، والتي تتشابه من الناحية الحضارية مع البشمن في جنوب أفريقيا • وقد جمعت جميع بقايا الشعوب هذه في حضارة البشمن الأصلية كما ذكر ذلك باومان H. Baumann (١) (أنظر الخريطة) •

وتظهر كثير من عادات الصيد المنتشرة لدى البشمن عند جميع بقايا شعوب شرق أفريقيا مثل قناع الصيد وتسميم أماكن المياه المألوف لدى البشمن والبرج داما (جنوب غرب أفريقيا) والصومال • ولا يخفى البشمن وحدهم السهام المسومة في الرمال ولكن أيضا الكامبا والندوروبو في شرق أفريقيا • وتوجد عصي الرمي والهراوات في إقليم النيل النوبي وكردفان ، كما يوجد مسدس البشمن لدى صيادي التشكو في أنجولا وكذلك بالنسبة لعملية الايقاع بالفريسة لدى بقايا شعوب شرق وجنوب أفريقيا مجتمعة • وهناك أيضا العصارة الحجرية وأطراف السهام العظمية ذات الأجزاء العديدة المجتمعة معا ، وأطراف السهام المثلثة الشكل لدى بشمن الكيب والهوتنتوت والكنديجا •

(١) Mayers Handbuch über Afrika, 1962, p. 174, Hirschberg, W., 1965, P. 35, Bernatizk 1968, P. 199.

ولا توجد اختلافات أساسية من الناحية الاجتماعية بين البشمن وبين بقايا شعوب المناطق عديمة الأنهار • ونذكر فيما عدا السنداوى والكنديجا أو هاتزابى وفاجنى والواهى غرب نهر نيارا وكذلك الدوم أو الدوكو على نهر ستيفانى وكذلك البونى على جوبا السفلى وعلى الجزء السفلى لقانا، ونفس الشئ للندوروبو، والسانجا وتشونجى، وهى قبائل صيد صغيرة مبعثرة فى كينيا • والعنصر الجنس القوقازى نصيب كبير لدى جميع هذه الشعوب •

وأشكال الخطوبة وعقد الزواج عند السنداوى والكنديجا بسيطة وهى تشابه تقريبا فى كلتا الحالتين • ولم تتطور زعامة القبيلة أبدا، كما تشكل جماعة الصيد النظام السياسى الأعلى • ويظهر عندهم الاعتقاد فى السحر ولكنه ليس بمثل قوته لدى القبائل المجاورة، ولا يتمتع المطيب لديهم بعد كل ذلك بمركز كبير • ويرجع الختان وطقوس التكريس الخاصة به عند السنداوى والكنديجا الى تأثير حديث، كما هو الحال كذلك بالنسبة لمرحلة فلاحية الأرض وتربية الحيوانات عند هذه العشائر، فهى ظاهرة تطورية حديثة • وبالنسبة لمعتقداتهم يصبى الكنديجا لاله، ربما هو غالبا فى منزلة الشمس، وهم يتضرعون اليه بغية أن يحالفهم الحظ فى الصيد أو للحماية من الحيوانات الضارية والأمراض، وهم يشكرونه أيضا عندما يحصلون على صيد ثمين • ولكن الكنديجا لا يعرفون الأقنعة ولا رقصاتها، ولا يعبدون القمر والنجوم، وأحيانا ترجع القرابين التى تقدم للسلف الى تأثير البانتو • ويلعب مفهوم تتديس السلف والأرواح عند السنداوى فقط دورا ضئيلا •

يظهر هنا لدى هذه الشعوب نمط جديد متطور بجانب نمط الصيد التقليدى، فهم يفلحون الأرض ويربون الحيوانات، ومما لاشك فيه ان هذا يرجع الى تأثير حضارة مجاورة نتيجة الانتشار الثقافى بطريقة أو بأخرى •

ان وجود أنماط حضارية لدى هذه الجماعات تشابه مع حضارة البشمن والهوتتوت لا يدل على أن هذه الأنماط قد انتقلت أو انتشرت

من البشمن اليها أو أن هناك صلة قرابة بينهما ، ولكن ظهور مثل تلك الانماط يدل على أن وجود الانسان في نفس الظروف يجعله يفكر ويخترع مثل هذه الحضارة ، فالانسان بطبيعته حيوان مفكر وليس غريبا ان يتحد في تفكيره مع انسان آخر أمام موقف معين أو مشكلة بذاتها • ففكرة الشادوف مثلا كوسيلة لرفع الماء من مكان منخفض الى مكان أكثر ارتفاعا ، قد تخطر على بال أي انسان تواجهه مشكلة رفع المياه ، وهو في هذه الحالة ليس في حاجة الى أن يستعير هذه الفكرة ، فاذا ظهر الشادوف في أكثر من مكان لا يمكن الجزم بأنه قد ظهر أولا في مكان بالذات ثم انتشر منه الى باقى الأمكنة الأخرى لان نشأة هذا الاختراع تلقائيا في أكثر من مكان ممكنة ، وما يقال عن الشادوف يمكن أن يقال عن كثير من المخترعات الأخرى كاستعمال الأسلحة المختلفة واستخدام القوس ولبس الأتقنة وغيرها ، وخاصة أن هذه الجماعات تعيش منعزلة ومنطوية على نفسها •

♦ ♦ ♦ ♦ ♦ ♦ ♦

ج - برج دامبا Bergdama

إذا أدرجنا البشمن والقبائل المبعثرة التي تبدو كثيرة الشبه بهم في شرق أفريقيا تحت فئة بقايا الشعوب القوقازية ، فإن ذلك ينطبق على شعب البرج دامبا - كثير العدد نسبيا - والذي يعتبر الحالة الباقية لعنصر زنجي قديم (أنظر الخريطة) .

ويطلق على البرج دامبا أيضا الكفر المتوحشين 'kaffern' (١) وهم يسكنون جبال الأتافي وجبل الماء وبراندبرج وجبال الأرونجو ومرتفعات خماس وحقل كأوكو في جنوب غرب أفريقيا وهم يمارسون الصيد والجمع . ومنهم من يقتنى الماعز أيضا . ولا يمكن تحديد أعداد الجماعات التي مازالت تعيش هنا تحديدا دقيقا ، وقد اقتبسوا لغتهم من الهنتوت . ويظهر أن شكل سلالتهم معقد بطريقة غير عادية فالزنجية تسود لدى الجميع ومعظمهم سود البشرة ، ويمكن ملاحظة اختلاط الدم جيدا بالنسبة لجيرانهم (البشمن ، الهنتوت ، الأمبو والهرو) . ويعانى على العموم الذين يربون الماعز من البرج دامبا من الظروف القاسية أكثر مما يعانيه الصيادون وجامعوا الطعام .

ويتشابه البرج دامبا مع البشمن في عادات الصيد وفي الأسلحة والاستعدادات وما شابهها . ولقد أخذوا الكثير من جيرانهم وتأقلموا في حياتهم الخاصة .

وعلى هذا تكون حضارة البرج دامبا صورة طبق الأصل لجيرانهم من وجهات نظر متعددة ، مثل وضع القرية الدائرية الذي تتوسطه النار المقدسة ، ومنها التوصل الى طريقة مغايرة لرحلة الصيد الأولى ، وعادة

(١) الكفر عبارة عن اسم قديم يطلق على جنس وحضارة حامية متأثرة بالبانثو في جنوب شرق أفريقيا (تعدادهم حوالى ٦ - ٧ مليون نفس) وهم زراع بدائيون ومربو ماشية . (*) .

Der kleine Brockhaus L-Z P. 607. 1962, Hirschberg, (*)
1965. P. 36, Meyers Handbuch über Afrika 1962 P. 176, Bernatzik, 1968

تذوق اللبن بواسطة أكبر شخص في الأسرة سنا ، وصنع الأواني ووضع الزبد في وعاء القرع العسلي ، واستخدام اللبن الرائب وغير ذلك بين القانون الأموي ، والقانون الأبوي ، كما يظهر هذا بصفة خاصة لدى كثير مما يذكر بعادات شبيهة لدى الهرو . ولما كانت المرأة تقوم بعبء حيوي كبير في التغذية من خلال نشاطها في الجمع ، فانها تحدد من وضع الرجل القوى (كما هو الحال لدى الهنتوت) ، وبصرف النظر عما نستطيع أن نستنتجه لدى الأمبو والهرو المجاورين من وجود آثار القانون الأموي بصورة واضحة ، ويرث الابن الأكبر الاب ، وترث الابنة الكبرى الأم ، ومع ذلك فان البنت ترث أسم أسرة الأب بينما يرث الابن اسم أسرة الأم . ويوجد هذا التذبذب الخاص نتيجة للميول المتشاحنة الشعوب المجاورة . ويقود الشبابة احتفالات تكريس فن الصيد المعروفة . ويظل المشتركون في التكريس « كزملاء في العمر » مرتبطين ببعضهم طوال الحياة ، وهم يكونون نوعا من طبقة العمر . وبالعكس بالنسبة للبنات لا توجد حفلات تكريس جماعية ، ومن هنا تظهر للوجود سيادة الرجل .

وتعيش هذه الجماعات في شكل أسر كبيرة وتسكن كل أسرة قرية دائرية في أكواخ على شكل قباب . ويملك الرجل السلطة السياسية والدينية في أسرته الكبيرة . وهم لا يعرفون زعامة القبيلة ولا اتحادات العشائر . وتسير مشورة الكبار شؤون القرية . ومن المعتقدات المألوفة لدى البرج داما الاعتقاد في الأثباح والأرواح وتغطية الجثة بالاحجار والابتعاد عن القبر . وتعتبر كلها صفات مميزة معروفة عند البشمن . ومع ذلك يعرف الانسان في أوقات القحط — تماما عكس الاعتقاد في الأرواح — عبادة السلف وتقديم القرابين لهم على قبر الميت . ويرى باومان في هذا الموقف الازدواجي لعبادة الأرواح — خليطا نادرا من الخوف والاحترام — نمط حضارة زنجية قديمة جديدة بالملاحظة (1) ويعطى البرج داما جميعهم خليطا حضاريا منتظما حقا ، فتظهر عناصر

Bernatzik, H.A., 1968 P. 201

(1)

الحضارة الفردية في حاجة شديدة لأن تتوافق مع الحياة الخاصة ، بدون أن تعطى انسجاما ذاتيا لشكل عالمي ثابت • ويتضاعل نموهم الخاص تحت التأثير الشديد جدا لجيرانهم •

تظهر لدى هذه المجموعة بعض العناصر الحضارية المختلطة والتي هي مزيج بين حضارة الصيادين وجامعي الطعام وبين حضارة الزراعة البدائيين ومربي الماشية ، وربما يكون ذلك نتيجة للتجاوب مع هذه الأنماط مجتمعة ، فجماعة البرج داما تسود لديهم الزوجية وهم صيادون وجامعو طعام في جنوب غرب أفريقيا أنهم يجاورون الزوج والأقزام من الشمال والغرب • والبشمن والهننتوت من الجنوب ، فمنهم من يربي الماعز أيضا ، كما يظهر لديهم آثار للنظام الأموي مختلطا مع النظام الأبوي ، ويدل على هذا ، انذبذب الواضح في الميراث • كما أن لديهم أيضا نظام طبقات العمر • كل هذه الأنماط الحضارية تدل على تداخل عناصر كثيرة مختلفة الأشكال مما يدل على مرونة هذا الشعب وتأثره بالجماعات المجاورة وتأقلمه مع حضاراتها لدرجة أنه تمثل كثيرا من عناصرها وأصبحت جزءا لا يتجزأ من حضارته • ورغم وجود بقايا للنظام الأموي ، إلا أن النظام الأبوي بدأ يسيطر بقوة ، إذ يملك الرجل السلطة السياسية والدينية في عائلته الكبيرة • ومن الجدير بالذكر أنه يوجد لدى هذه الجماعة نظام الشورى الذي يوجد عند أكثر المجتمعات تطورا ، فمشورة الرجال لديهم هي التي تصرف شؤون القرية وهذه المجموعة ثبت وجود التأثير الحضاري المتشعب •

٢ - صيادو الغابات الأصليون

الأقزام (١)

لقد جذب الأقزام (البامبوتى - المفرد ممبوتى) الاهتمام الكبير اليهم دون جميع الصيادين الأصليين الذين يسكنون الغابات ، وهم أصغر سلالة فى العالم من ناحية حجمهم . فأهم صفة اذن مميزة لسلالة الأقزام هى صغر حجم أجسامهم الملحوظ . وأطوالهم فى المتوسط بالنسبة

(١) يطلق على الأقزام باللغات الأوروبية اسم Pygmies بالانجليزية و Pygmaen بالألمانية . وهذا الاصطلاح اصله يونانى ويعنى الأصبع . (*) Der kleine Brockhaus, 1961 L-Z P. 275 القزمية هى : النقص الشديد فى طول القامة وغيرها من ابعاد الجسم الأخرى ويرجع عادة الى عوامل وراثية (جينات) . ويوجد للقزمية شكلان رئيسيان : الأول : يكون فيه النقص فى نمو غضاريف العظام ، وهذا النوع من الأقزام يكون متين البنيان Achondroplasic form والثانى : يكون فيه القزم غير مكتمل النمو ويطلق عليه اسم عقلة الأصبع Ateliotic form

وعلى الرغم من المزايم القائلة بوجود بعض الأدلة على نقص نمو الغضاريف فى أقزام الكنفو فان ذلك لم يثبت فى الواقع كما أنه لم تجر دراسات كافية على القامة فى أى من جماعات الأقزام . ويفترض حاليا أن جينا أو جينات طافرة « Mutant gene or genes » حدثت فى كل من هذه الجماعات الصغيرة المنعزلة فزاد التكرار الجينى فيها Gene frequency مما أدى الى ظهور جماعة قصيرة ، إلا أنه لم يتحدد بدقة أى الجوانب التى تأثرت فى هياكلهم العظمية (*)

Ashly Montagu : Human Heredity, 1963, p.p. = 380-383.

World Publishing Company, New York.

(ترجمة زكريا فهمى - مؤسسة فرانكلين للطباعة والنشر ، القاهرة - نيويورك ١٩٧٠) .

وينتشر الأقزام فى آسيا وأفريقيا ، ويفرق العلماء بين المجموعة الأفريقية والآسيوية بأن يسموها فى أفريقيا نجرللو Negrillo مستخدمين صيغة التصغير باللغة الإيطالية . وأما المجموعة الآسيوية فيدعونها نجرينو Negrito مستخدمين صيغة التصغير فى اللغة الإسبانية . وفى كلتا الحالتين تعنى العبارة الزنجى الصغير . والأقزام - إذا لم يختلط بهم دم غريب - قصار القامة جدا بحيث لا يتجاوز ارتفاع الواحد ١٣٥ سم ، والأذرع طويلة جدا بالنسبة للأرجل . وقصر الأرجل هو السبب الأكبر فى قصر القامة كما ذكر : Seligman, 1968, p. 27.

للرجال ١٤٣ سم ، وبالنسبة للنساء ١٣٦ سم • والصفة المميزة الهامة الثانية ، التي عن طريقها يختلف البامبوتيون عن الزنوج ، هي لونهم الفاتح • وتدلل النماذج الداكنة غالبا على اختلاط الدم •

ويوجد أنقى ممثل لهذه الشعوب اليومى فى منطقة الغابات الأصلية لاييتورى الأعلى وفروعه الجانبية^(١) ويعيش هناك أقزام الايتورى فى ثلاث مجموعات لغوية كبيرة : أكا فى الشمال ، باسو (مع الباكاجو) على الساحل الشمالى للايتورى وايفا فى الشرق (أنظر الخريطة) • وعدد كل أقزام الايتورى ، الذين يعرفون باسم بامبوتى ، كما يقدرهم باول شيبستا Paul Schebesta ^(٢) بحوالى خمسة وثلاثين ألفا من حوالى مائة ألف قزم عموما فى وسط أفريقيا • ويحتفظ الأقزام فى الجابون وفى جنوب الكميرون بنقاوة أقل • وهناك أيضا بعض الجماعات الصغيرة فى حوض الكنغو فى منطقة لوزامبو Lusambo ومنطقة تشوقا Tschofa (أنظر الخريطة) • ويمكن القول بأن هذه الجماعات تمت بصلة قرابة حقيقية للأقزام الايتورى ، ولكن نتيجة لاقتحام قبائل زنجية مختلفة الغابة الأصلية ترحرح هؤلاء الأقزام بعيدا عنهم^(٣) ويوجد فيما عدا هؤلاء الأقزام مجموعة من الشعوب ، ليسوا أقزاما أصلا ، ولكنهم يشابهونهم كثيرا ، ويتبع هذه الجماعات المختلفة لأشكال الاقزام البابينجا على نهر سانجا ، والابنجا واللباي فى جمهورية أفريقيا الوسطى • ويعيش الباكوى أو الباخوى فى جنوب البابينجا الذين يسكنون فى مناطق شمال أنهار ليوبولد الثانى الى نهر الكمبا ، وهم يسمون أنفسهم باتوى • ويكون التوا (باتوا) مجموعات أخرى متفرغة من أشكال الأقزام • ويعيش التوا على منحدرات بركان كيفو فى رواندا وأوروندى فى تنجانيقا غرب جبال البرت وفى مستنقعات بانجولو • ومما يستحق الذكر أيضا أن نجد « مجموعة تونى » فى

Bernatzik, 1968, p. 202.

(١)

Schebesta, R.P., Die Bambuti-Pygmaen Von Ituri. 3. Vols. Brussels, 1938-50

(٢)

Meyers Handbuch über Afrika, 1962 P. 176.

(٣)

منطقة النيل الأعلى (بحر العزال) وأخيرا أيضا ما يطلق عليهم « بونى القوقازيون » على الساحل جنوب صوماليا والدوم (دوى) على نهر ستيفانى . وهناك اختلاف فى أصل الأقزام ، ولكن شعبنا يتمسك بسلاطة البامبوتى العريقة فى القدم — مثل دارت — الذى يقول ان هناك علاقة وراثية بين البامبوتيين والقوقازيين (انظر الصور) (*) . ولقد كان الأقزام معروفين لدى الفراعنة اذ كان الفراعنة يرسلون بعثات الى الجنوب لتأتى بالسلع والذخائر الأفريقية وكان أثمن شئ يؤتى به من الجنوب هو القزم ، وقد خلف المصريون القدماء فيما تركوه من نقوش وكتابات رسوما لغير واحد من هؤلاء الأقزام .

ويحدد كون Coon (١) المكان الذى يعيش فيه الأقزام اليوم فيشير الى وجودهم فى مناطق عديدة معزولة من الغابات الاستوائية فى وسط أفريقيا ابتداء من الجابون والكاميرون الى أوغندا ورواندا أورندى قريبا من شمال نهر الكونغو وفى الغرب والوسط والشمال الشرقى يعيش الأقزام فى الغابات المنخفضة ، وفى الجنوب الشرقى فى الغابات المرتفعة وفوق حافة جبل روينزورى .

ويقول : « ان هناك حقيقة تاريخية بأن أقزام غرب أفريقيا كانوا يعيشون فى كل منطقة الساحل الغربى لأفريقيا حتى ليبيريا ، وحتى وقت متأخر — الى القرن السادس عشر — كان الأقزام أهم عنصر سكانى — ان لم يكونوا التوحيدتين — فى الغابات الواقعة بين بحيرة ألبرت وبحيرة إدوارد » .

حياتهم الاقتصادية :

ان مواكب الغنائم التى يعود بها الأقزام يوميا والمحملة بالغذاء النباتى والحيوانى تميزهم كصيادين يقتصبون الفرائس (*) ،

(*) تحت رقم (٦)

Coon C.S. : Origin of Races, London 1963. P. 657. (١)

(*) انظر الصورة رقم ٦٠٠ .

ولا يمارسون الزراعة ولا تربية الحيوانات • ويعرف الكلب فقط منذ القدم كرفيق للصيد لديهم • ويقتنى الأقزام أحيانا الدجاج ولكنهم أخذوه عن « أسيادهم » من الزوج ، حيث يعيش الأقزام مع هؤلاء في حياة مشتركة ، وهم يعطون الزوج الحيوانات ومنتجات الغابة المختلفة ويأخذون مقابل ذلك الموز وفاكهة الحقل الأخرى ، كما أنهم يأخذون منهم أيضا أطراف السهام والرماح التي لا يمكن الاستغناء عنها بالنسبة لهم • ولقد أدى بهم اقتصادهم الضعيف الى الاعتماد على الزوج دائما •

وهناك تقسيم للعمل بحسب الجنس اذ تهتم النساء — ومعهن أطفالهن الصغار — بجمع الدرناات التي تنمو من تلقاء نفسها والأوراق والفاكهة التي تؤكل والقواقع والضفادع والثعابين نفسها والأوراق الأرض وخلافها من الحيوانات الصغيرة أما الرجال والأولاد فيمارسون الصيد ويطلق عليهم جماعة الصيد (جماعة محلية) ، وهم يقومون — بمساعدة كلاب الصيد — بمطاردة الحيوان الصغير • (١)

أما عن صيد الأفيال بالرماح فقد أخذوه عن الزوج ، وكذلك السهام ذات الطرف الحديدي المدبب • ومع أن الأقزام يعرفون طرقا عديدة للايقاع بالحيوانات فانهم لا يستخدمونها • وهم يستخدمون القوس والسهم في صيدهم • ويتكون السهم الذي طوله حوالى متر ونصف من عصا دائرية حمراء اللون • وتدهن السهام الخشبية الرفيعة جدا بالسم ، بعد أن توضع في النار لتكتسب صلابة كما يحملون معهم لوحا من الخشب للهروب •

المسكن : يتكون مسكن الأقزام من أكواخ مصنوعة من أغصان مجدولة ، وسقفها على شكل قبة مغطى بأوراق الشجر ، ولها فتحة

Hirschberg, 1965. P. 138 , Mayers Handbuch über
Afrika. 1962. P. 275., Bernatzik, 1968 P. 203.

(١)

صغيرة تؤدي الى الداخل (*) . وتبعا لحياة التجوال فان اثاث البيت فقير . فالفراش يتكون عادة من ثلاثة ألواح من الخشب وأحيانا من لوحين فقط يوضعان على الأرض جنباً الى جنب وقد يرفع أحد طرفيهما الى أعلى قليلاً بوضع كتلة من الخشب تحته .

ويقع على عاتق النساء عبء اقامة الأكواخ وجمع ما يلزم لذلك من أغصان الأشجار والأوراق العريضة الكبيرة الشبيهة بأوراق الموز . وطريقة اقامتها تتلخص في أن يؤتى بعدد من الأغصان اللينة فيثبت الطرف الأغلظ من فرع منها في الأرض ويثبت فرع آخر مثله في مكان مقابل له ، ثم يقابل بين الطرفين الرفيعين ويربط أحدهما بالآخر حتى يتكون منهما قوس . وعلى بعد بوصات قليلة منها يثبت بنفس الطريقة فرعان آخران أطول قليلاً من الأولين وبهذا تتم اقامة مدخل الكوخ ثم يؤتى بفرع آخر أطول قليلاً من الفروع السابقة ويغرس في الأرض على بعد قليل الى الخلف منها ويثبت طرفه الأعلى في وسط القوس الذي يكون مدخل الكوخ فيصبح هو العمود الفقري الذي يرتكز عليه سقف الكوخ ، ويؤتى بعد ذلك بعدد من الفروع تغرس في الأرض بحيث يكون كل اثنين متقابلين متساويين وبحيث يقل طول كل اثنين منهما كلما ابتعدنا عن المدخل وتغرس أطرافها الغليظة في الأرض بحيث يتكون من مجموعهما شكل دائري تقريبا ، أما الأطراف العليا فتربط في العمود الفقري ، وفي بعض الأحيان تضاف فروع أخرى أفقية للبناء بقصد تقويته . وبعد ذلك تبدأ عملية التسقيف فتوضع الأوراق واحدة فوق أخرى بحيث يكون الطرف العلوي لكل ورقة تحت طرف التي قبلها وطرفها السفلي فوق الطرف الذي بعدها ، وتثبت الأوراق جميعها الى هيكل البناء بطريقة فنية ماهرة . (١)

ويوجد في الكوخ من الأواني والأدوات قدر أو قدران وسلّة وفي بعض الأحيان هاون خشبي بسيط الصنع ، وقد يكون هناك سكين

(*) انظر الصورة رقم (٧)

(١) بيغ ، ج . ، و . : الشعوب البدائية ، ترجمة محمود محمد موسى ، Hirshberg, P. 161, Meyers P. 295.

توشق في سقف الكوخ اللي جانب أقواس وسهام ، واذا كان الكوخ لأعزب فان محتوياته لا تزيد عن الألواح والقوس والسهام . وأما عن أدوات الطبخ الفخارية والأدوات الحديدية وكذلك بعض الأدوات الموسيقية مثل الطبل والآلة الموسيقية الوترية وكذلك تزين الجسد فكلها أنماط حضارية أخذها الأقزام عن الزنوج . أما آلاتهم الموسيقية الأصلية فهي قوس الموسيقى وخشبة الطبل و « الشخاليل » (١) .

الملبس : كان الأقزام يجوبون أنحاء الغابة عرايا ، أما الآن فانهم يأترون بمآزر مصنوعة من لحاء الشجر المدبوغ تعلق الي خصورهم بحزام مصنوع من جلد حيوان من فصيلة الزراف ، وتزين النساء مآزرهن ببقع وخطوط حمراء وسوداء ، ويلبس الرجال أحيانا غطاء للرأس من الجلد أو من سيقان العشب المجدول ، فلبس الرجال بصفة عامة مآزر من جلد البقر ، والنساء أحزمة من أوراق الشجر ، ويسير الأطفال عرايا (٢) . ويحمل كل قزم تقريبا حقيبة من الجلد يحملها فوق كتفه أينما سار ليحفظ فيها ممتلكاته الشخصية . كما تصفف النساء شعورهن تصفيفا فريدا . ويزين أنفسهن بمسحوق أسود يستعملن في وضعه عصا صغيرة ، فاذا أرادت إحداهن أن تزيد من جاذبيتها استعملت مع هذا المسحوق مواد أخرى حمراء وأحيانا بيضاء . وليس التزين مقصورا على النساء بل قد يلجأ اليه أيضا الأولاد والشبان ويتندر أن تزين امرأة شجرها بالزهور ، ولكنهن يستعملن جدائل من أوراق الشجر في تزيين أجسامهن ، وهن في الواقع كثيرا ما يعطين أجسادهن بالخضرة في عودتهن الى الأكواخ من رحلاتهن في الغابة (٣) .

الطعام : يرتبط طعام الأقزام الي حد كبير بالبيئة وبطريقة الحياة التي يحيونها فقد كان طعامهم فيما مضى يتكون من اللحوم والعسل والتجوز والأوراق والفول السوداني والفواكه ، ولذلك كان عليهم أن

Bernatzik, 1968, P. 203.

(١)

Hirschberg, 1965, P. 255.

(٢)

Bernatzik, 1968. P. 203, Meyers Handbuch 1962.P.290.

(٣) بيچ ، ج . ، و . : الشعوب البدائية ، ترجمة محمود موسى .

يلاحظوا جيدا عادات الحيوان وأن يعرفوا الصالح للطعام من بين أنواع الثمار والأوراق والجذور وما الى ذلك • وبمعنى آخر كان عليهم أن يكونوا ملهمين الملمة عمليا بدراسة الطبيعة التي حولهم • وكان غذاؤهم ضئيلا حتى لا يصعب أن نفهم كيف استطاعوا في سالف الأيام أن يعيشوا على مثل ذلك القدر من الغذاء ، فلم يكن لديهم ألبان ولا أى نوع من أنواع الأطعمة الخفيفة الصالحة لتغذية صغار الأطفال •

أما في الوقت الحاضر فان الأقرام يجدون حاجتهم من الطعام ذي القيمة الغذائية في الموز ونخيل الزيت وقصب السكر والمانيق وغيرها مما يحصلون عليه من الزنوج • ويغرم الأقرام بالموز الى حد أنهم قد يبيعون حريرتهم في سبيل الحصول عليه ، وفي بعض الأحيان يأخذون ما يشاؤون من موز الزنوج ويتركون بدلا منه قدرا كافيا من اللحوم ، وهذا النوع من المقايضة الذي لا تستعمل فيه الكلمات يسمى « المتاجرة الصامتة » (١) • وطرق اعداد طعام الأقرام هي التسوية على البخار أو بالتدخين والشوى أو التحمير قرب النار أو في التراب الساخن أو على الفحم الخشبي المتوهج ، فيلج السوس وصغار الجعران والصرابير والديدان والنمل والسماك الصغير وكذلك القواقع الصغيرة في اثنين أو ثلاثة من أوراق نباتات معينة وتربط ثم توضع للحزمة كلها في التراب الساخن • ويضاف الى ذلك أيضا الفطر « عيش الغراب » والعسل والقوت • وتكون أنواع الخضر المختلفة ما يقرب من ثلثي طعام الأقرام الكلى ، ويتكون الثلث الآخر ، بجانب الحيوانات الصغيرة (مثل الظياء والقردة الصغيرة وفئران الأشجار) أساسا من السوس والضفادع ، وأخيرا سوس الأرض السمين (٢) •

البناء الاجتماعي : تتكون الجماعة المحلية في العادة من ثلاثة الى ستة أكواخ ، ويمكن أن يزداد عددها • ويسكن في مثل هذا التجمع غالبا

(١) بيچ ، ج . و . : الشعوب البدائية ، ترجمة محمود محمد موسى .

(٢) Gusinde, M.; : Die Kongo-Pygmäen in Geschichte und Gegenwart. Halle. 1942.

عشيرة واحدة (تجمع عشائري مفرد) • وتسكن الأسر انفرادية الأكواخ بصفة خاصة • ويوجد أيضا تجمعات تسكنها عشائر عديدة ولكنها تمت لبعضها بصلة قرابة • ويلاحظ من هذا التنظيم أن شكل الحياة الاقتصادية والتي رسمته البيئة والظروف الطبيعية التي يعيش فيها الأتزام قد فرض تنظيمًا اجتماعيًا متلائمًا مع هذه الحياة باعتبار أن الجانب الاجتماعي والتنظيم الاقتصادي هما وجهان لعملة واحدة وأن كلا منهما لابد وأنه يؤدي لخدمة الآخر •

ولذا فإننا نجد الأتزام يعيشون في جماعات صغيرة متباعدة ، وهذا ما تفرضه حرفة الصيد والجمع ، وتقيم كل جماعة في أكواخها الصغيرة في مكان منعزل من الغابة (١) • ومثل هذه الجماعات المحلية يتكون لها مجلس إدارة من أقدم مجموعة سكنت المكان • ويتبع العشيرة كجماعة اقتصادية الأقرباء الذكور دمويًا مع زوجاتهم وأطفالهم ، وهم يكونون ما يسمى بالأسرة الكبيرة • وتعتبر النساء بعكس ذلك دائمًا غرباء عن العشيرة ، لأنهن ينحدرن من عشيرة أخرى (٢) •

وما يصيده الرجال يعتبر ملكًا عامًا للعشيرة كلها ، كما تعود اهتمامات العشيرة على الأسرة أيضًا ، وذلك لأن العشيرة وحدها هي التي تتكفل بحماية الجماعة واعانتها • ويهتم الأتزام بالزعامة في القبيلة نتيجة لعایشتهم المشتركة مع الزوج ، ويظهر هذا بوضوح في مفهوم العشيرة وأيضًا فيما يسمى الزواج التبادلي ، فإذا أراد الشاب أن يختار فتاة من مجموعة أخرى — حيث يسيطر الزواج الخارجي — ففي هذه الحالة لابد أن تقدم جماعته فتاة كبديل إلى الآخرين ، إذ أن فقدان أي عضو في القبيلة يترك أثرًا عميقًا • وينتشر في العادة الزواج الأحادي Monogamy (٣)

Seligman 1968, P. 27.

(١)

Bernatzik, 1968, P. 203, Hirschberg, 1965.P. 178,
Meyers Handbuch 1962 P. 307,

(٢)

Hirschberg 1965. P. 178, Meyers 1962 P. 307

(٣)

وتقام حفلات التكريس للصيد سرا للشباب من دون النساء ، حيث يكتسب فيها الشباب قوى سحرية معينة تساعدهم في الصيد(١) .

وهناك حفلات الختان التي بعدها ينتقل الأولاد من مرحلة الصبا والطفولة الى مرحلة الشباب . وتتم هذه العملية وفق طقوس معينة يشترك فيها الأقزام مع جيرانهم من البانتو . فعندما يحين الوقت المحدد لاجراء هذه العملية في جهة من الجهات يشترك الأبناء من الأقزام وجيرانهم ، ويمارسون الطقوس اللازمة لهذه المرحلة الخطيرة في حياة الغلمان والتي بعدها يصبحون أعضاء في المجتمع(٢) .

معتقداتهم : تنتشر التوتمية لدى الأقزام ، فلكل « فخذ »(٣) . اديهم توتمة ، وهذا التوتم يكون غالبا حيوانا ، تشعر العشيرة أنها مرتبطة به ، ويقدهه الانسان فيحرم عليه قتله وأكله كما يتحاشاه . ويقوم كل أعضاء العشيرة . باظهار احترامهم العميق لتوتمهم ، وبصفة عامة ينبغي عدم جرح هذا التوتم أو قتله بأي شكل من الأشكال ، وبالطبع فلا يجب أكله ، ولا يجرؤ القزم أن يأكل أو يشرب من أي اناء تم لسه بواسطة التوتم الخاص به(٤) .

ونادرا ما يقدهس الأقزام الأرواح والموتى . ويتخيل القزم الروح كمخلوق صغير ضعيف ، لدرجة أنها من الممكن أن تحملها ذبابة(٥) ، كما يعتقد القزم أيضا في الحياة بعد الموت بالقرب من الاله الأعظم ، ولكن كل هذه المعتقدات لا تلعب دورا رئيسيا . وهم لا يعرفون نظام تقديم الأضحية وكذلك نظام قرابين الموتى والاحتفال بها . وأهم شيء في

Bernatzik 1968. P. 203.

(١)

(٢) محمد عوض : الشعوب والسلالات الافريقية ، ١٩٦٥ ، ص ٤٣ .

(٣) الفخذ عبارة عن عدد من الجماعات أو العشائر .

Seligman, 1968 P. 28.,

(٤)

Paul Schebesta, Revisiting my Pygmy Hosts, P. 141 (1939).

Bernatzik, 1968, P. 203, Hirschberg 1965 P. 192.

(٥)

معتقداتهم تمجيد قوة ينسبون لها الى السماء ، وبعضهم يراها متصلة بخلق الكون . وترتبط القمامم وطقوس الصيد السحرية (*) والمطربون وكذلك الاعتقاد فى القوى التى يطلق عليها مجبى (megbe) بمفهوم الاله الأعظم الذى يطلب فى مناسبات معينة ، كما تقدم له بعض القرابين مثل جزء من قلب الفريسة عندما تذبح أو كمية من العسل . الى جانب هذا يتمتع المطر ، الذى يظهر كحبة عظيمة فى السماء ، بمعنى كبير فى الحياة الدينية عندهم مثل الاله الأعظم . وأحيانا يسمون هذا الكائن السماوى الأعلى رب العواصف والبرق والرعد والمطر . ان الأفكار الخيالية للبشمن والتى أشار اليها قديما باومان (H.Baumann) والتى تتشابه مع عقائد الأقزام (هيكى شبح جالب الحظ فى الصيد ، الرابطة بين الاله والبشر ، الطقوس السحرية بالأدوات السحرية ، أعمال الاله عن طريق وسطاء ، تشابه اسم تور (اله الأدغال) مع تورا وغير ذلك نادى بها حديثا شبيستا (١) . ويذكر شبيستا البامبوتى فى المقام الأول كحاملى حضارة صيد السافانا الأورو - أفريقية على أى حال كصيادين مرتبطين بالغابات الأصلية . ولقد احتفظ الاعتقاد فى التوتمية واله الأدغال « تور » بنقاوة أكثر عند الأقزام عنه عند البشمن . ولكن بصرف النظر عن التفكير الحيوى ، الذى يقر أن البشمن والأقزام أقرباء . لم يستطيعوا لباهثون الى الآن أن يصلوا فى مجال التخصص الاثنولوجى الى اتفاق حول هذا الموضوع .

.....

ان شكل الحياة الاقتصادية للأقزام بسيط للغاية ويتمثل ذلك فى كل أنماط حياتهم اليومية حيث لا يوجد استثمار أى وسيلة انتاجية دائمة ومستمرة للأرض عن طريق الزراعة أو رعى الماشية . فالأقزام صيادون يقتنون الفرائس ، وحياتهم تشبه الى حد كبير حياة ذلك الانسان الأول الذى ظهر على وجه الأرض ، ساعيا وراء قوت يومه بالصيد أو

(*) انظر الصورة رقم (٨) .

Schebesta, P., : Revisiting my Pygmy Hosts. 1939 P. 141. (١)

الجمع والإلتقاط للثمار البرية الصالحة من بين ثمار أشجار الغابة ، وفيما
عدا ذلك لا يوجد أى شكل من الأشكال الاقتصادية المعقدة القائمة على
الإنتاج الأوفر . ومن ثم فيمكننا أن نحكم على هذا النوع من الحياة
بأنه يندرج تحت أدنى أنواع الأشكال الاقتصادية المعروفة ، والشئ
الغريب أن هذا الضرب من الحياة البسيطة مازال يعيش حتى اليوم
متجاوزا مع أقصى درجات التقدم الإقتصادي والعلمي والفنى التى
التى وصل إليها الانسان فى عالم اليوم .

ولما كان من الصعب على الفرد فى ظل هذه الحياة البدائية والمقاسية
أن يحصل على كل حاجاته دون أن يساعده غيره فان الأساس الذى تقوم
عليه حياته البدائية اجتماعيا واقتصاديا يتألف من الجماعات الصغيرة
التى تنتمى لأسرة واحدة يكون الاب فيها هو رئيس الأسرة ، ولاكبر
الأفراد سنا سلطة على من دونه من الأفراد وليس للأسرة زعيم واحد
معترف به ، ويقوم أكبر الأفراد سنا بتقسيم الصيد حسب أصول وقواعد
معقدة ، فيتم اعطاء القلب والكبد للرجل الذى أصاب الحيوان بعد أن
يقذفوا للغابة بقطعة صغيرة من القلب على سبيل ارضاء الآلهة .

ولديهم مجموعة من العادات التى تميزهم عن غيرهم فيما يتعلق
بعملية الصيد والقنص ، فلديهم معرفة كافية بصفات الحيوانات التى
يصيدونها وعاداتها وكذلك قدرتهم على اقتفاء أثرها ، كما يتميز الأقزام
بالقدرة على السير فى الغابة دون أحداث أدنى صوت ويتخاطبون بالإشارة
ويسرون منتبهين صامتين متحفزين لأى حركة . ومن عاداتهم كذلك
إذا جالفهم الحظ فى الصيد عادوا الى منازلهم فرحين مهلنين ، أما إذا لم
يكن الحظ حليفهم فانهم يتسللون ساكتين واجمين . وملكية ما يتم صيده
يعتبر ملكا للأسرة كلها حيث يتم تقسيمه حسب قواعد وأصول معترف
بها كما سبق أن أشرنا .

فقلة عدد الأقزام أينما وجدوا ترجع الى اشتغالهم بالصيد والجمع
والتقاط الغذاء مع العجز عن العمل المنتج ، ولهذا يحتاجون الى وطن
واسع حتى يجدوا فيه الغذاء الكافى لهم ولقد كانت هذه الحالة ممكنة

في العهود الانسانية القديمة • ولكن بعد تراحم السكان ، واحتلال الأقطار والأستغال بالرعى وبالزراعة ، لم يكن هناك بد من أن يختفى الأقرام في أجزاء محدودة من أوطانهم وأن يزاحمهم فيها أيضا أناس اقتصادهم أكثر تعقيدا وأكثر انتاجا • ولهذا لا نجد الأقرام يعيشون وحدهم في اقليم واحد • فهم يجاورون الزوج ومن ثم يظهر عليهم التأثير الزوجي في حالات كثيرة • ورغم العلاقات الوثيقة بين الاثنين لم يتأثر الأقرام بحضارة الزوج الزراعية وربما يعمل الأقرام لدى الزوج ويعيشون معهم في حياة مشتركة ولكن يمارس كل منهما حرفته الأصلية ، كما يمارسون نظام التبادل فيما بينهما ، حيث يمدون الزوج بالغذاء الحيواني ، ويمدهم الزوج بالغذاء النباتي • ولكنهم أخذوا عن الزوج أشياء أخرى سبقت الإشارة إليها •

ومما يسترعى الانتباه وجود مجلس لديهم له شروط معينة ، وهذا يدل على التنظيم الإداري المتطور ، كما يلاحظ أيضا أن الاقتصاد هو الذي ينظم الجماعة • ويسود النظام الأبوي حيث يتكون ما يسمى بالأسرة الكبيرة التي تضم الأقرباء الذكور دمويا ، وتكون العشيرة مسئولة عن أحوال الأسرة اقتصاديا وسياسيا •

مما تقدم يتضح التشابه القوي بين جميع الشعوب التي تمارس الصيد والقتل والجمع والالتقاط رغم التباعد والعزلة ، فهناك تشابه كبير في فن الصيد وفي تقسيم العمل وفي شكل المسكن ، وفي الملبس ، كذلك الزواج الاغترابي Exogamy أي من خارج العشيرة والزواج الأحادي Monogamy الذي يلتزم الشخص به التزاما شديدا • وأيضا بساطة الأدوات المستخدمة في الصيد وفي الأكل ، والمعتقدات وسيادة العقيدة التيموتية وعبادة القمر أو الشمس وتقديس السلف أو الخوف منه • ورغم أنه لدى جميع هذه الشعوب يوجد الزواج الخارجي أي من خارج الجماعة التي ينتمي إليها الشخص ، فانه مع ذلك يختلف في شكله وطريقته فعند الأقرام بصفة خاصة لا بد من أن يقدم أهل الشاب عروسا لرجل من رجال الجماعة الأخرى ويسمى هذا النظام عندهم « زواج الرأس بالرأس » •

تلك هي بعض السلالات القليلة العدد التي تمثل على قلة عدد أفرادها ، ظاهرة خطيرة في القارة الافريقية ، وهي ظاهرة الانقراض لبعض السلالات الأصلية في أفريقيا • وتشهد بقدوم هذه السلالات وأصلاتها أوطانها المنعزلة التي اضطرت أن تلجأ إليها حين بدأت موجات المغيرين والمهاجرين ترحف من الشمال والشرق فاعتصم البشمن وأقرباؤهم بالطرف النهائى للقارة ، واعتصم الأقزام بالغابات الشديدة الكثافة وكلها مناطق لا تغرى المغيرين على الإقامة فيها • ولقد زاحم الأوروبيون البشمن أيضا سبل العيش في وجهوهم ، فلم يبق منهم الا عدد يسير • أما الأقزام فكانوا أوفر حظا ، اذ نزلوا جهات أكثر اتساعا وأوفر صيدا ولا يجاورهم البيض بل الزوج وأكثرهم من البانتو • وكذلك لا بد أن يكون عيشهم أرغد ، وعددهم أكبر • هذه السلالات على كل حال عددها ضئيل اذا ما قورن بسكان القارة الذين يقرب عددهم الآن من ثلاثمائة مليون نسمة •

مما تقدم نتضح المعرفة القليلة لهذه الشعوب التي تمثل المراحل الأولى لحياة الانسان على وجه الأرض • فهم يشكلون حلقة غريبة في عالم تطور الانسان ، وما زالت أسباب ظهورهم مجهولة حتى الآن ، حيث أنه غير معروف على وجه الدقة متى وكيف ظهر النوع القزمى من الانسان ، ثم أنهم من أكثر الشعوب اتجاها الى الانقراض في عالم اليوم ، كما أن الدراسات الأنثروبولوجية لم تكشف بشكل مفصل حتى الآن عن طبيعة التنظيمات الاجتماعية والاقتصادية بين الأقزام ليس فقط على مر تاريخهم الماضى وانما بالنسبة للتطورات التي لحقتهم في عالم اليوم وخاصة عندما تغيرت الظروف البيئية والاجتماعية التي يعيشون فيها من حيث اختلاطهم بغيرهم من الشعوب والآثار التي ترتبت على ذلك من الناحية البيولوجية والاجتماعية والحضارية •

ومن ثم فان الدراسات الأنثروبولوجية الحديثة بكل فروعها مطالبة بالكشف عن كل النقاط السابقة بحيث تضع اجابات محددة لكل هذه الأسئلة • لماذا كان الاقزام قصارا دون غيرهم ؟ وما هي الاسباب

التي أدت الى ذلك ، ولماذا ظل الأقرام يعيشون حتى اليوم في اطار نمط حضارى متخلف يرجع زمنه الى عصر ظهور الانسان الأول ؟ وهل كانت العزلة التي يعيشونها هي السبب في ذلك أم أن هناك أسبابا أخرى لذلك ، ثم ما هي التطورات التي طرأت على حياتهم نتيجة اختلاطهم بغيرهم من الشعوب التي تجاورهم . ثم في النهاية ما هو مستقبل الأقرام كجنس متميز له سمات محددة تختلف بشكل واضح عن غيرهم من الأجناس ... ما هو مستقبلهم بيولوجيا واجتماعيا وحضاريا ؟

تلك أسئلة ما زالت مطروحة للبحث العلمى والأنثروبولوجى ، وهي ما زالت تشكل تحديا أمام الباحثين في كل هذه المجالات لاستخدام أحدث الأساليب والمناهج العلمية الميدانية لكشف ذلك الغموض الذى يكتنف معرفتنا عن ذلك العالم الغريب ، عالم الأقرام .

.....

هذا وسيلي هذا المقال مباشرة باذن الله مقال آخر عن مربي الماشية بأفريقيا وهذا الجزء سوف يتضمن :

مربي الماشية :

- ١ - الهوتتوت •
- ٢ - حما (حما ، حما ، توسى وهندا) •
- ٣ - الماساي ، سوك ، تركانا ، ناندي •
- ٤ - جالا ، صومان ، أفار (دناكيل) وساهو أو (شوهو) •
- ٥ - بجا (البشاريون ، الأمرار ، الهدندوة والبنى عامر) •
- ٦ - الطوارق (بربر) •
- ٧ - القليا ، بورورو (فول ، فولا فولاني ، فلاتا ، بويل) •

- ٨ — توبو ، تبو ، تيو ، تدا •
- ٩ — العرب بين شارعى والنيل •
- ١٠ — الهررو •
- ١١ — النيليون (شيلوك ، دنكا ، نوير) •
- وسيتبعه مقالات أخرى تكمل دراسة شعوب أفريقيا •

شرح لاحتويات الصور

صورة رقم (١) :

(أ) وجه مجمد لامرأة مسنة يوضح بقوة التناقض بينه وبين بشرة
الترضيع الناضرة • تسبب رياح الصحراء الجافة التجعيد
المبكر مما يجعل البشمن يبدون في السن أكبر من واقعهم •

« عن كتاب الصحراء لليوبولد ، أ ، ستاركر وآخرين ١٩٦٧ » •

(ب) امرأة مسنة من البشمن ، وحتى في سنوات العمر الأولى
يظهر جلد البشمن في شكل مجمد بدرجة قوية جدا •
يلاحظ شكل الشعر المفلل •

« عن كتاب شعوب وحضارات العام لبرناتريك ١٩٦٨ » •

(ج) رجل من البشمن الكونج في جنوب غرب أفريقيا ، توضع
الصورة قسماات الوجه ونمط الشعر •

« عن كتاب شعوب أفريقيا لفاتر هرشبرج ١٩٦٥ » •

(د) امرأة من البشمن الكونج في جنوب غرب أفريقيا • توضح
الصورة قسماات الوجه من تجاعيد وشفافة غليظة وشعر
مفلل ، ، وكذلك طريقة التزين التقليدية لديهم •

« عن كتاب شعوب أفريقيا لفالتر هرشبرج ١٩٦٥ » •

صورة رقم (٢) :

(أ) صياد يقترب من الجمزبوكة (مهاة كبسيرة من مهي أفريقيا
الجنوبية) رافعا رمحه لينقض عليها • والطريقة الوحيدة
التي يستطيع بها البشمن اصطياد حيوانات كبير هي جرحهم
بسهم مسممة وايقاعهم بصبر لاينفذ •

« عن كتاب الصحراء لليوبولد ، أ ، ستاركر وآخرين ١٩٦٧ » •

(ب) تعلم الصيد : صبي يتعلم استعمال القوس والسهم بواسطة
كبير جماعة الصيد ، يلاحظ بالصورة كلب الصيد ، كما يمكن
ملاحظة الشفاة الغليظة والشعر المفلفل .

« عن كتاب الصحراء لليوبولد ، أ . ، ستاركر وآخرين ١٩٦٧ » .

(ج) صياد شاب فخور يبحث عن صيد في الأتق وعصا الرمي
جاهزة في يده لا تقتناص فريسة كما يحمل على كتفه كيسا
للتبع . يلاحظ ملابس الرجال .

« عن كتاب الصحراء لليوبولد ، أ . ، ستاركر وآخرين ١٩٦٧ » .

(د) عودة الصيادين الى معسكرهم ومعهم لحم طازج ، وفي
العادة فان الجزء الذي يدخله السهم من الحيوان يؤكل لتوه
في ذات مكان الصيد ، ويقسم الباقي على بقية الجماعة .

« عن كتاب الصحراء لليوبولد ، أ . ، ستاركر وآخرين ١٩٦٧ » .

صورة رقم (٣) :

(أ) رسم يبين كوخ البشمن وهو عبارة عن مصد للرياح بدون باب
حيث يظل كذلك ليلا ونهارا .

« عن كتاب شعوب أفريقيا لفالتر هرشبرج ١٩٦٥ » .

(ب) اقامة مسكن البشمن : رجل وزوجته يضعان سويا نباتات
رقيقة لاعداد كوخ منحدر السطح ، وهو يعتبر المأوى
لهم ويقيهم من الرياح والحرارة .

« عن كتاب الصحراء لليوبولد ، أ . ، ستاركر وآخرين ١٩٦٧ » .

(ج) امرأة من البشمن أمام الكوخ الذي يشبه المظلة وهي تطحن
ما جمعتة .

« عن كتاب وشعوب وحضارات العالم لبرناتريك ١٩٦٨ » .

صورة رقم (٤) :

نقطة بنقطة ، بصبر لا يمكن تخيله : رجل يمتص الماء من حفرة رطبة في الرمل في مجرى نهر جاف في فترة الجفاف بواسطة بوصة مجوفة بطرفها مرشح (فلتر) من الحشيش .
« عن كتاب الصحراء لليوبولد ، أ . ، ستاركر وآخرين ١٩٦٧ . »

صورة رقم (٥) :

فن البشمن : رسم البشمن في جنوب أفريقيا . ويظهر أن هناك طبقتان من الرسم فوق بعضهما . ويلاحظ بالصورة الحيوانات المتوحشة واغارات الانسان على الماشية .
« عن كتاب وشعوب وحضارات العالم لبرناتريك ١٩٦٨ »

صورة رقم (٦) :

(أ) لقد اصطاد البقبوتى صيدا في الشبكة وهم يحاولون فكها منها .
« عن كتاب وشعوب وحضارات العالم لبرناتريك ١٩٦٨ »
(ب) الأقزام في الكنفو : يلاحظ ملامح الوجه والانف المفرطح والشفافة الغليظة والشعر المقلل .
« عن كتاب شعوب أفريقيا لفالتر هرشبرج ١٩٦٥ »
(ج) رجل من الايفا ، والعيون السوداء الكبيرة هي الصفة المميزة لهذه الجماعة .
« عن كتاب وشعوب وحضارات العالم لبرناتريك ١٩٦٨ »

صورة رقم (٧) :

(أ) رسم لكوخ الأقزام وهو على شكل قنب وتلاحظ فتحة الصيقة المفتوحة ليلا ونهارا .
« عن كتاب شعوب أفريقيا لفالتر هرشبرج ١٩٦٥ »

(ب) كوخ الاقزام وهو مجدول من الافرع المغطاة بورق الشجر ،

• « عن كتاب وشعوب وحضارات العالم لبرناتريك ١٩٦٨ »

صورة رقم (٨) :

سحر الصيد : امرأة من الأقزام وهي تقوم بعملية السحر لرجل

يتأهب للصيد .

• « عن كتاب وشعوب وحضارات العالم لبرناتريك ١٩٦٨ »

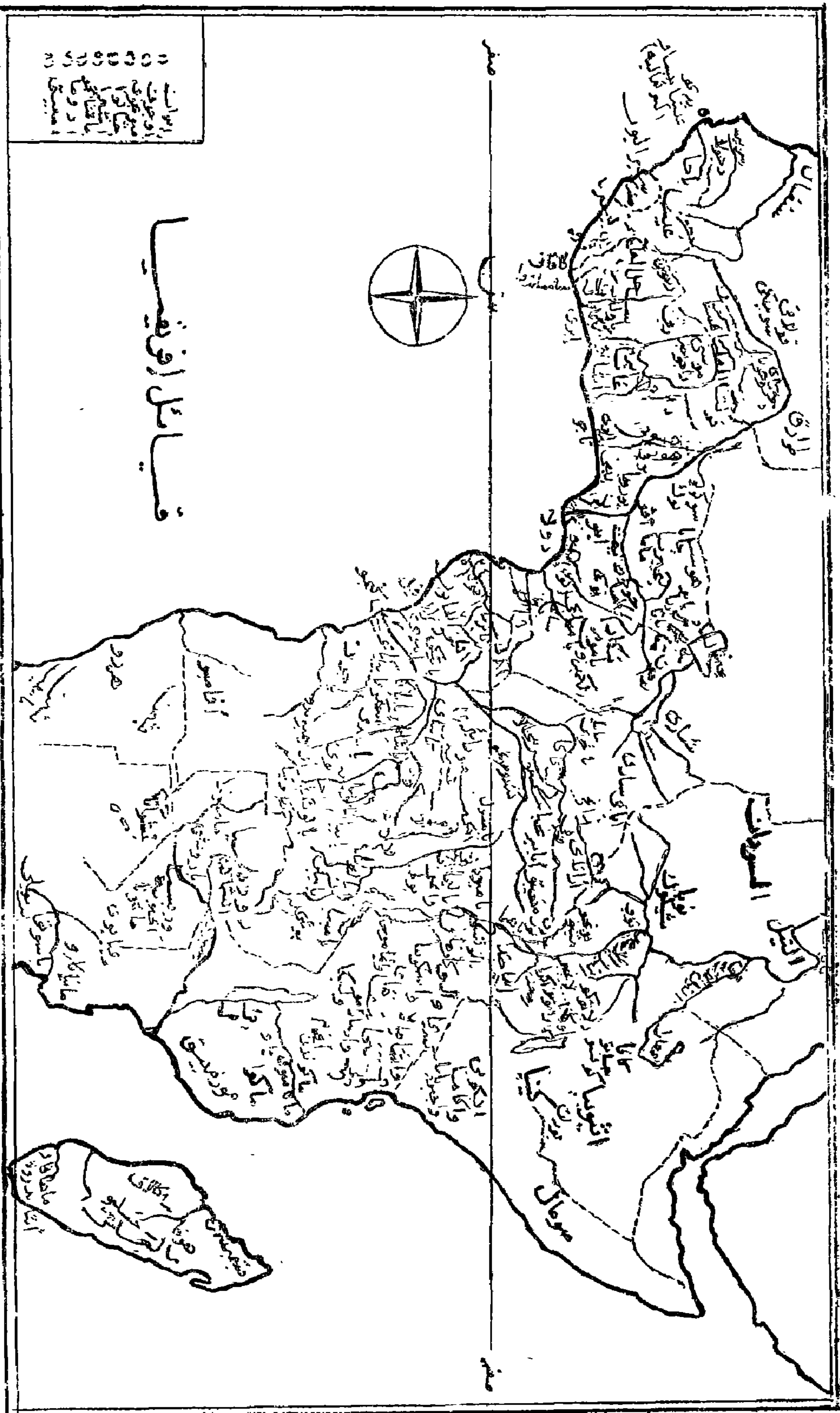
أولا : المراجع العربية :

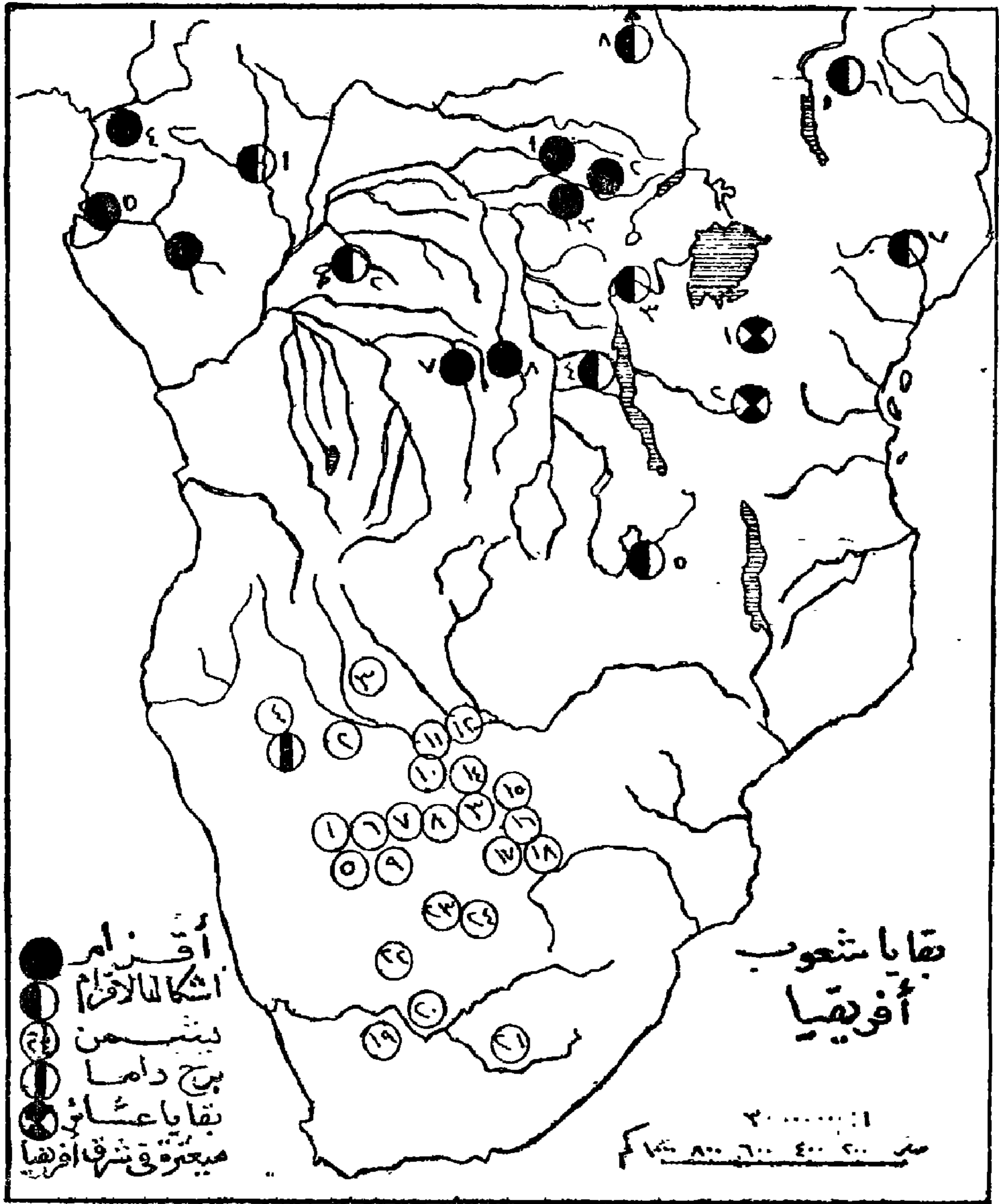
- ١ - آشلى منتاجو :
الوراثة البشرية ، ترجمة زكريا غهمى .
مكتبة الانجلو المصرية ، القاهرة ، ١٩٧٠ .
- ٢ - بيج ، ج . و :
الشعوب البدائية فى وقتنا الحاضر ، ترجمة
محمود مرسى .
- ٣ - سيلجمان ، س . ج :
السلالات البشرية فى افريقيا ، ترجمة يوسف
خليل ، مكتبة العالم العربى ، القاهرة ،
١٩٥٩ .
- ٤ - محمد عوض محمد :
الشعوب والسلالات الافريقية ، سلسلة
دراسات افريقية ، الدار المصرية للتأليف
والترجمة ، القاهرة ، ١٩٦٥ .
- ٥ - محمد السيد غلاب :
تطور الجنس البشرى ، مكتبة الأتجلو
المصرية ، القاهرة ١٩٧٤ .
- ٦ - كون ، كارلتون :
السلالات البشرية الحالية ، ترجمة الدكتور
محمد السيد غلاب ، مكتبة الانجلو المصرية ،
القاهرة ، ١٩٧٥ .

ثانيا : مراجع بلغات اجنبية :

1. Baumann, H. : Vaterrecht und Mutterrecht in Afrika. In : Zeitschrift für Ethnologie. 1926.
2. Baumann, H.u. Thurnwald, R.u. Westermann, D., : Völkerkunde Von Afrika. Essen 1940.
3. Bernatzik, H. A. : Afrika, Handbuch der angewandten Völkerkunde Bd.I, P. 107-143. Innsbruck 1947.
4. ————— : Neue Grosse Völkerkunde. Buch und Zeit Verlagsgesellschaft M.B.H., Köln 1968.
5. Coon, CS. : Origin of Races, London 1963.
- 6 Der Kleine Brockhaus :F.A. Brockhaus Wiesbaden. Erster Band A-K. 1967 P. 632;
7. ————— : F.A. Brockhaus Wiesbaden, Zweiter Band L-Z 1962, p. 601.
8. Frobenius, L. : Kulturgeschichte Afrikas. Zürich 1933.
9. Greenberg, Joseph, H. . The Languages of Africa. Part II. International Journal of American Linguistics. Vol. XXIX. Nr. 1. January 1963, Bloomington.
10. ————— : Studies in African Linguistic Classification, Southwestern Journal of Anthropology. Albuquerque, V, 79-100, 190-198, 309-317 ; VI, 47-63, 143-160, 223-237, 288-398, X, 405-415. In Buchform : New Haven 1955.
11. Gusinde, M. : Die Kongo-Pygmäen in Geschichte und Gegenwart. Halle. 1942.
12. Hirschberg, W., Völkerkunde Afrikas. Bibliographisches Institut. Mannheim. 1965.
13. Leopold, A., Starker and the Editors of Time-Life Books : The Desert, Life nature library, Time-Life Books, New York, 1967.
14. Meyers Handbuch uber Afrika, Bibliographisches Institut. Mannheim. 1962.
15. Murdock, G.P. : Africa, its people and their culture history. New York 1959.
16. Obermaier-Kühn : Buschmannkunst. Berlin. 1930.
17. Schapera, I. : The Khoisan Peoples of South Africa. London 1930. P. 51-64.
18. Schebesta, P. : Bambuti. Leipzig 1932 .

19. ————— : Die Bambuti-Pygmäen von Ituri. 3 Vols. Brussels, 1938-50.
20. —————: Revisiting my Pygmy Hosts, P. 141. (1939).
21. Schmidt, P.W. : Die Stellung der Pygmäenvölker in der Entwicklungsgeschichte des Menschen. Stuttgart. 1910.
22. Schneider, W. : Die Religion der afrikanischen Naturvölker. Münster (westf.), 1891.
23. Seligman, C.G. : Races of Africa, London 1957.
24. ————— : Races of Africa, Fourth Edition Oxford University Press. London Oxford, New York 1968.
25. Weniger, M. . Zwergwuchs und Zwergvölker. In : Die Umschau. 56. Jg. 1956 p. 18-20.
26. Werner, A. : The Language Families of Africa 2nd ed, 1925.
27. Westermann, D. : Sprache and Erziehung. In : Völkerkunde Von Afrika. Essen 1940.





اقزام :

اقزام على الايتورى :

اكا (١)

بامبوتى

ايفسا (٢)
باتوا (٣)

اقزام فى الكمبرون والجابون وعلى اجوى :

(٤) باجلى او بوجيلى (كمرون) .

(٥) بكوى او باكوى ، باكوا وباكوى (جابون).

(٦) اكا ، اينجو .

اقزام من لوزامبا وتشوفا :

(٧) اقزام فى منطقة لوزامبو .

(٨) اقزام فى منطقة تشوفا .

بشمن :

الجماعات الشمالية :

(١) اوين (٢ ، ٣) كونج (٤) هايكوم

الجماعات الوسطى :

(٥) نارون (٦) تساو كوى (٧) نسونو كوى

(٨) امكوى (٩) جى كوى (١٠) تانكوى

(١١) هو كوى (١٢) جايكوى (١٣) تسوكوى

(١٤) دو كوى (١٥) كاباكوى (١٦) او هكوى

(١٧) ماهورا (١٨) هيتسفارا .

الجماعات الجنوبية (بشمن الكاب) :

(١٩) اكسامكو (٢٠) كى (٢١) بشمن الباسولو

(٢٢) اوفنى (٢٣) نوبين (٢٤) ماسروا فى جنوب

الكهارى

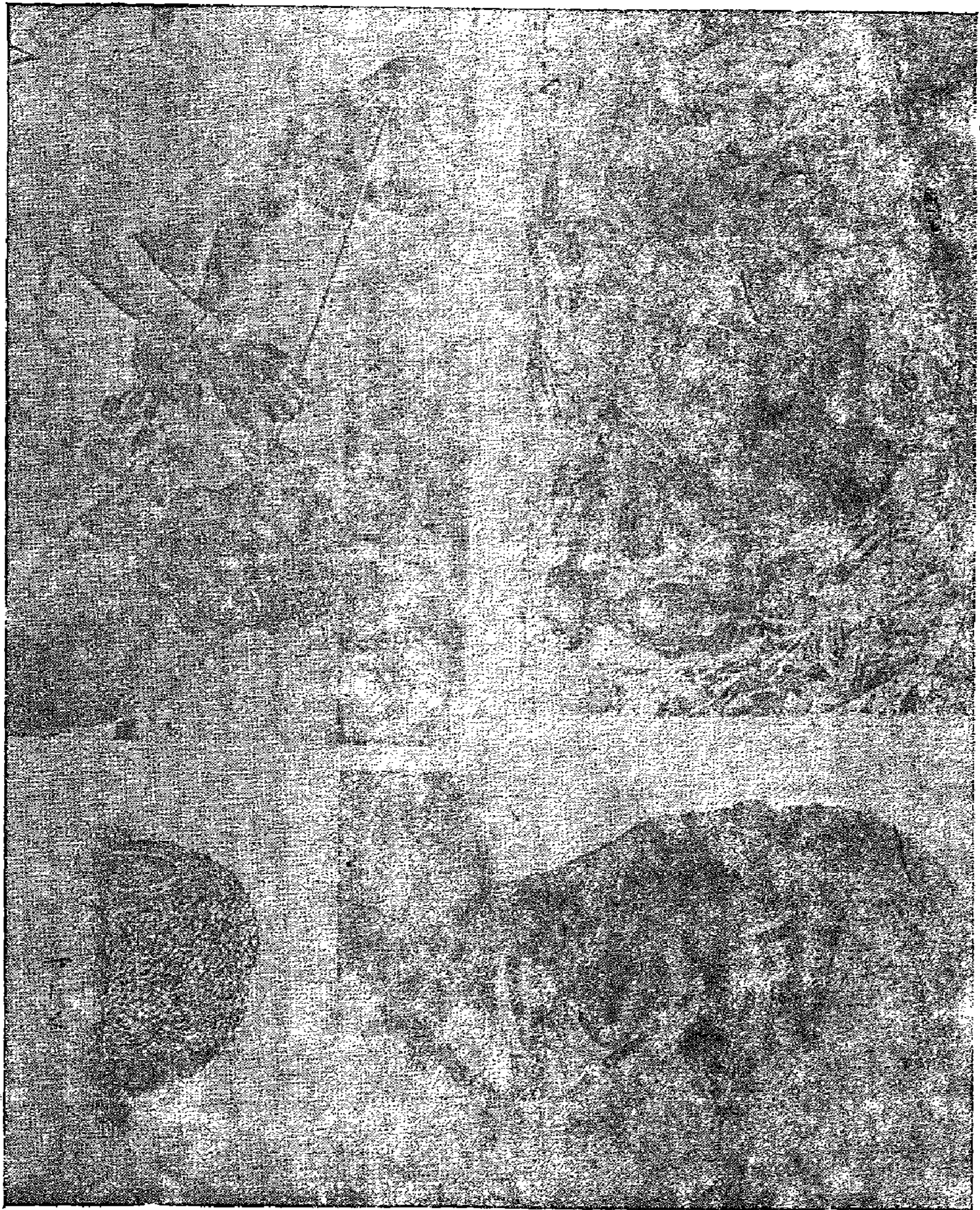
برج داما :

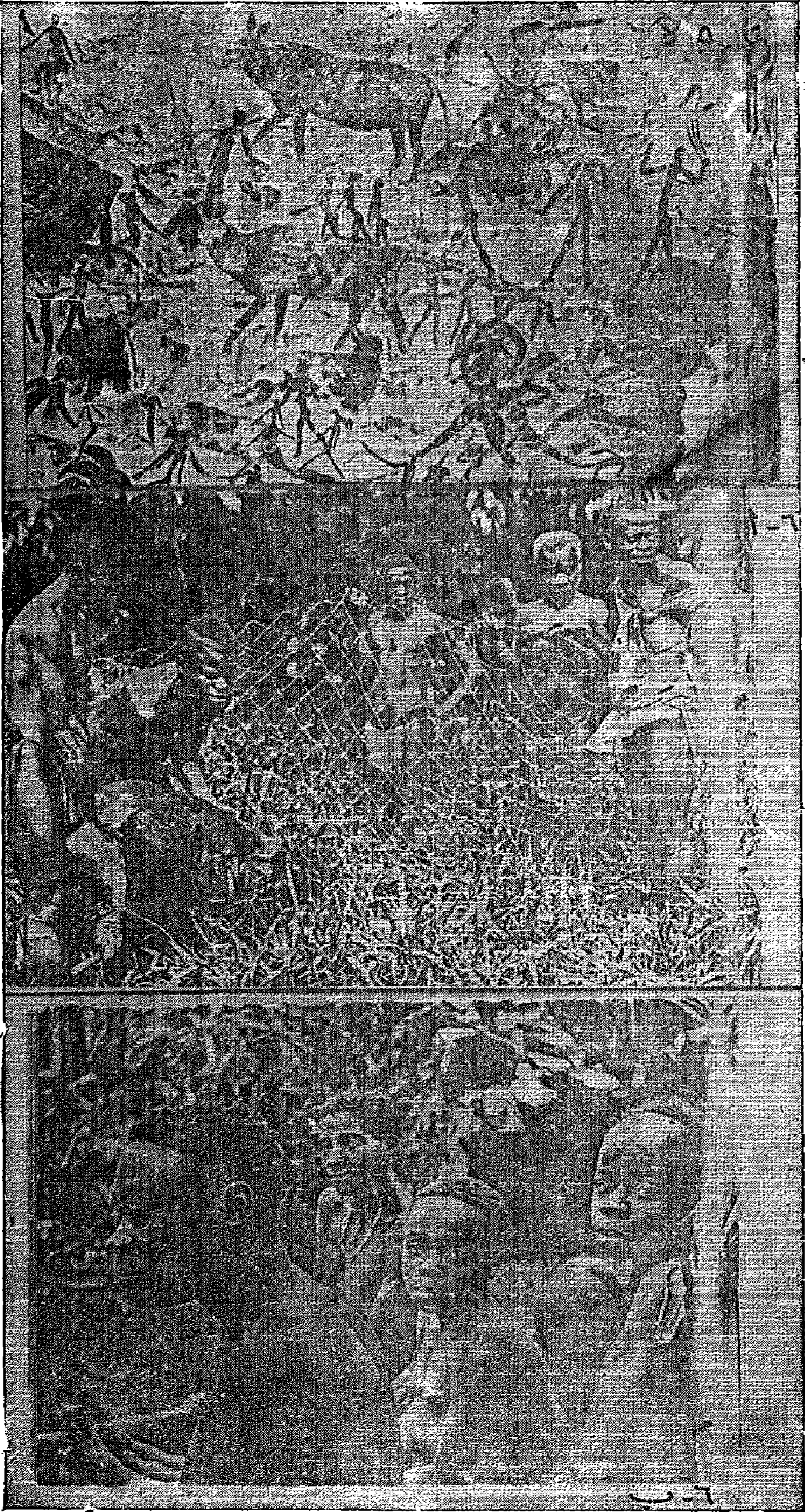
بقايا قبائل مبعثرة فى شرق افريقيا :

(١) كنديجا (٢) ساندوى .

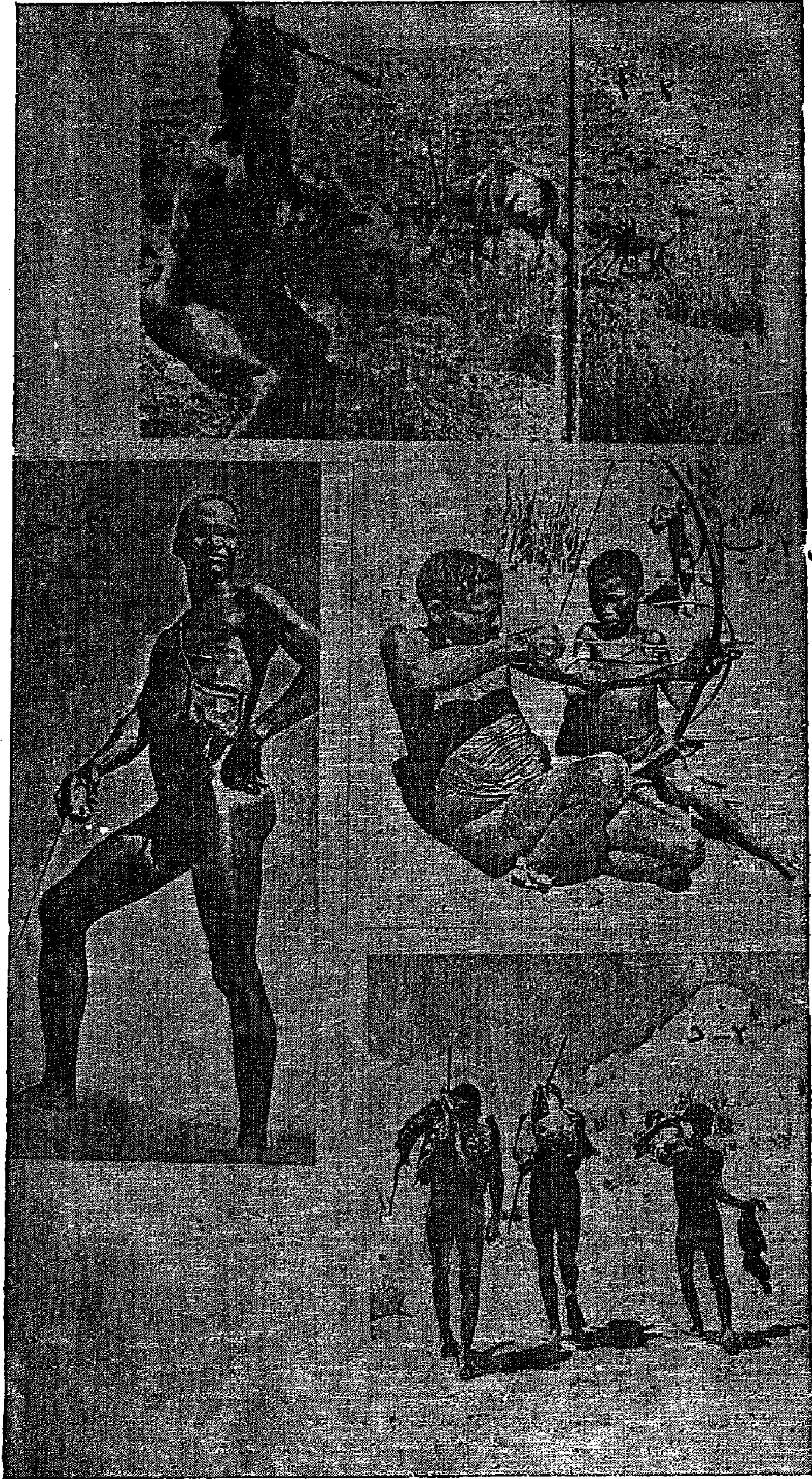
(من كتاب شموب وحضارات العالم بالالمانية

بيراتريك ١٩٦٨) .











(مطبعة جامعة القاهرة . ٣٤ / ١٩٨١ / ١٠٠٠)